



SKONSOLIDOWANY
RAPORT PÓŁROCZNY

STALEXPORT AUTOSTRADY S.A.

OBEJMUJĄCY OKRES
I PÓŁROCZA 2009

SKONSOLIDOWANY RAPORT PÓŁROCZNY UWZGLĘDNIĄ:

- RAPORT NIEZALEŻNEGO BIEGŁEGO REWIDENTA Z PRZEGLĄDU SKRÓCONEGO ŚRÓDROCZNEGO SKONSOLIDOWANEGO SPRAWOZDANIA FINANSOWEGO;
- SKRÓCONE ŚRÓDROCZNE **SKONSOLIDOWANE SPRAWOZDANIE FINANSOWE**;
- RAPORT NIEZALEŻNEGO BIEGŁEGO REWIDENTA Z PRZEGLĄDU SKRÓCONEGO ŚRÓDROCZNEGO JEDNOSTKOWEGO SPRAWOZDANIA FINANSOWEGO;
- SKRÓCONE ŚRÓDROCZNE **JEDNOSTKOWE SPRAWOZDANIE FINANSOWE**;
- **SPRAWOZDANIE ZARZĄDU** Z DZIAŁALNOŚCI GRUPY KAPITAŁOWEJ STALEXPORT AUTOSTRADY S.A. W I PÓŁROCZU 2009.

KATOWICE, 3 SIERPNIA 2009 ROKU

**RAPORT NIEZALEŻNEGO BIEGŁEGO REWIDENTA
Z PRZEGLĄDU SKRÓCONEGO ŚRÓDROCZNEGO
SKONSOLIDOWANEGO SPRAWOZDANIA FINANSOWEGO
GRUPY KAPITAŁOWEJ STALEXPORT AUTOSTRADY S.A.
OBEJMUJĄCEGO OKRES
OD 1 STYCZNIA 2009 ROKU DO 30 CZERWCA 2009 ROKU**

Dla Akcjonariuszy Stalexport Autostrady S.A.

Wprowadzenie

Przeprowadziliśmy przegląd załączonego skróconego śródrocznego skonsolidowanego sprawozdania finansowego Grupy Kapitałowej Stalexport Autostrady S.A. z siedzibą w Katowicach, ul. Mickiewicza 29, na które składa się: skrócone skonsolidowane sprawozdanie z sytuacji finansowej sporządzone na dzień 30 czerwca 2009 roku, które po stronie aktywów i pasywów wykazuje sumę 744.302 tys. złotych, skrócone skonsolidowane sprawozdanie z całkowitych dochodów za okres od 1 stycznia 2009 roku do 30 czerwca 2009 roku wykazujące zysk netto w kwocie 12.675 tys. złotych, skrócone skonsolidowane sprawozdanie ze zmian w kapitale własnym za okres od 1 stycznia 2009 roku do 30 czerwca 2009 roku wykazujące zwiększenie kapitału własnego o kwotę 23.089 tys. złotych, skrócone skonsolidowane sprawozdanie z przepływów pieniężnych za okres od 1 stycznia 2009 roku do 30 czerwca 2009 roku wykazujące zmniejszenie stanu środków pieniężnych netto o kwotę 19.133 tys. złotych oraz informacja dodatkowa do skróconego skonsolidowanego sprawozdania finansowego.

Zarząd jednostki dominującej jest odpowiedzialny za sporządzenie i prezentację tego skróconego śródrocznego skonsolidowanego sprawozdania finansowego zgodnie z wymogami Międzynarodowego Standardu Rachunkowości 34 „Śródroczna sprawozdawczość finansowa”, który został zatwierdzony przez Unię Europejską i innymi obowiązującymi przepisami. W oparciu o przeprowadzony przegląd, naszym zadaniem było przedstawienie wniosku na temat tego śródrocznego skonsolidowanego sprawozdania finansowego.

Zakres przeglądu

Przeгляд przeprowadziliśmy stosownie do postanowień normy nr 4 wykonywania zawodu biegłego rewidenta *Ogólne zasady dokonywania przeglądu sprawozdań finansowych*, wydanej przez Krajową Radę Biegłych Rewidentów oraz Międzynarodowego Standardu Usług Przeglądu 2410 *Przeгляд śródrocznych informacji finansowych przeprowadzany przez niezależnego biegłego rewidenta jednostki*. Przeгляд obejmuje wykorzystanie informacji uzyskanych w szczególności od osób odpowiedzialnych za finanse i księgowość jednostki oraz zastosowanie procedur analitycznych i innych procedur przeglądu. Zakres i metoda przeglądu istotnie różni się od zakresu badania i nie pozwala na uzyskanie pewności, że wszystkie istotne zagadnienia mogłyby zostać zidentyfikowane, jak ma to miejsce w przypadku pełnego zakresu badania. Dlatego nie możemy wyrazić opinii z badania o załączonym sprawozdaniu finansowym.

Wniosek

Przeprowadzony przez nas przegląd nie wykazał niczego, co pozwalałoby sądzić, iż załączone skrócone śródroczne skonsolidowane sprawozdanie finansowe Grupy Kapitałowej Stalexport Autostrady S.A. nie zostało sporządzone we wszystkich istotnych aspektach, zgodnie z wymogami Międzynarodowego Standardu Rachunkowości 34 „Śródroczna sprawozdawczość finansowa”, który został zatwierdzony przez Unię Europejską.

Renata Kucharska

Za KPMG Audyt Sp. z o.o.
ul. Chłodna 51, 00-867 Warszawa
Biegły rewident nr 90118
Renata Kucharska

Arkadiusz Cieślík

Za KPMG Audyt Sp. z o.o.
ul. Chłodna 51, 00-867 Warszawa
Biegły rewident nr 90066
Arkadiusz Cieślík, Członek Zarządu

3 sierpnia 2009 r.
Kraków, Polska

**GRUPA KAPITAŁOWA
STALEXPORT AUTOSTRADY S.A.**

**SKRÓCONE ŚRÓDROCZNE SKONSOLIDOWANE
SPRAWOZDANIE FINANSOWE**

**za okres 6 miesięcy kończący się
30 czerwca 2009 r.**

Grupa Kapitałowa STALEXPORT AUTOSTRADY S.A.

Skrócone śródroczne skonsolidowane sprawozdanie finansowe

za okres 6 miesięcy kończący się 30 czerwca 2009 r.

Skrócone śródroczne skonsolidowane sprawozdanie finansowe nie było przedmiotem badania biegłego rewidenta

Spis treści

Skrócone śródroczne skonsolidowane sprawozdanie z całkowitych dochodów	3
Skrócone śródroczne skonsolidowane sprawozdanie z sytuacji finansowej	4
Skrócone śródroczne skonsolidowane sprawozdanie z przepływów pieniężnych	6
Skrócone śródroczne skonsolidowane sprawozdanie ze zmian w kapitale własnym	8
Informacja dodatkowa do skróconego śródrocznego skonsolidowanego sprawozdania finansowego	9

Grupa Kapitałowa STALEXPORT AUTOSTRADY S.A.
Skrócone śródroczne skonsolidowane sprawozdanie finansowe
za okres 6 miesięcy kończący się 30 czerwca 2009 r.

Skrócone śródroczne skonsolidowane sprawozdanie finansowe nie było przedmiotem badania biegłego rewidenta

Skrócone śródroczne skonsolidowane sprawozdanie z całkowitych dochodów
za okres 6 miesięcy kończący się

w tysiącach złotych

	30 czerwca 2009 r.	30 czerwca 2008 r.
Przychody ze sprzedaży	65 193	69 753
Koszt własny sprzedaży	(35 711)	(30 016)
Zysk brutto na sprzedaży	29 482	39 737
Pozostałe przychody	5 583	10 096
Koszty sprzedaży	-	-
Koszty ogólnego zarządu	(12 993)	(15 177)
Pozostałe koszty	(322)	(398)
Zysk/(strata) na działalności operacyjnej	21 750	34 258
Przychody finansowe	4 861	7 867
Koszty finansowe	(10 740)	(13 985)
Przychody/(koszty) finansowe netto	(5 879)	(6 118)
Udziały w zyskach/(stratach) jednostek stowarzyszonych	(397)	(495)
Zysk/(strata) przed opodatkowaniem	15 474	27 645
Podatek dochodowy	(2 799)	(4 501)
Zysk/(strata) netto	12 675	23 144
Inne całkowite dochody:		
Zmiana w wycenie instrumentów pochodnych zabezpieczających przepływy pieniężne	13 559	3 434
Zmiana w wycenie instrumentów finansowych dostępnych do sprzedaży	2 290	-
Różnice kursowe z przeliczenia	33	(164)
Podatek dochodowy dotyczący innych całkowitych dochodów	(2 576)	(652)
Inne całkowite dochody netto	13 306	2 618
Całkowite dochody ogółem	25 981	25 762
Zysk/(strata) netto przypadający/(a) na:		
Akcjonariuszy jednostki dominującej	10 888	21 255
Akcjonariuszy mniejszościowych	1 787	1 889
Całkowite dochody ogółem przypadające na:		
Akcjonariuszy jednostki dominującej	24 188	23 873
Akcjonariuszy mniejszościowych	1 793	1 889
Zysk/(strata) przypadający/(a) na 1 akcję		
Podstawowy (zł)	0,04	0,09
Rozwodniony (zł)	0,04	0,09

Skrócone śródroczne skonsolidowane sprawozdanie z całkowitych dochodów należy analizować łącznie z informacją dodatkową, która stanowi integralną część skróconego śródrocznego skonsolidowanego sprawozdania finansowego

Grupa Kapitałowa STALEXPORT AUTOSTRADY S.A.
Skrócone śródroczne skonsolidowane sprawozdanie finansowe
za okres 6 miesięcy kończący się 30 czerwca 2009 r.

Skrócone śródroczne skonsolidowane sprawozdanie finansowe nie było przedmiotem badania biegłego rewidenta

Skrócone śródroczne skonsolidowane sprawozdanie z sytuacji finansowej
na dzień

<i>w tysiącach złotych</i>	<i>Nota</i>	30 czerwca 2009 r.	31 grudnia 2008 r.
AKTYWA			
Aktywa trwałe			
Rzeczowe aktywa trwałe	8	473 875	469 610
Wartości niematerialne	9	1 096	982
Przedpłata z tytułu wieczystego użytkowania gruntów		116	116
Nieruchomości inwestycyjne		4 456	4 609
Inwestycje w jednostkach stowarzyszonych		-	397
Pozostałe inwestycje długoterminowe		4 369	4 269
Długoterminowe przedpłaty z tytułu prowizji oraz pozostałe		7 360	7 363
Aktywa z tytułu odroczonego podatku dochodowego	10	39 448	42 903
Aktywa trwałe razem		530 720	530 249
Aktywa obrotowe			
Zapasy		1 729	1 647
Inwestycje krótkoterminowe		88 328	74 630
Należności z tytułu podatku dochodowego		1 055	1 975
Należności z tytułu dostaw i usług oraz pozostałe	11	26 857	27 719
Środki pieniężne i ich ekwiwalenty		95 505	114 639
Krótkoterminowe przedpłaty z tytułu prowizji oraz pozostałe		108	108
Aktywa obrotowe razem		213 582	220 718
Aktywa razem		744 302	750 967

Grupa Kapitałowa STALEXPORT AUTOSTRADY S.A.
Skrócone śródroczne skonsolidowane sprawozdanie finansowe
za okres 6 miesięcy kończący się 30 czerwca 2009 r.

Skrócone śródroczne skonsolidowane sprawozdanie finansowe nie było przedmiotem badania biegłego rewidenta

Skrócone śródroczne skonsolidowane sprawozdanie z sytuacji finansowej
na dzień

<i>w tysiącach złotych</i>	<i>Nota</i>	30 czerwca 2009 r.	31 grudnia 2008 r.
PASYWA			
Kapitał własny	12		
Kapitał zakładowy		494 524	494 524
Korekta z tytułu przeszacowania kapitału zakładowego		18 235	18 235
Akcje własne		(20)	(20)
Kapitał z emisji akcji powyżej ich wartości nominalnej		20 916	20 916
Kapitał z tytułu wyceny aktywów finansowych dostępnych do sprzedaży	12c	471	(1 813)
Kapitał z tytułu stosowania rachunkowości zabezpieczeń	12b	(3 161)	(14 144)
Pozostałe kapitały rezerwowe i zapasowy		161 691	140 042
Różnice kursowe z przeliczenia		393	387
Zyski zatrzymane oraz niepokryte straty		(336 494)	(325 760)
Kapitał własny akcjonariuszy jednostki dominującej		356 555	332 367
Udziały mniejszości		2 654	3 753
Kapitał własny razem		359 209	336 120
Zobowiązania			
Zobowiązania długoterminowe			
Zobowiązania z tytułu kredytów i pożyczek		69 075	69 040
Zobowiązania z tytułu leasingu finansowego		655	660
Zobowiązania z tytułu świadczeń pracowniczych		584	592
Przychody przyszłych okresów oraz z tytułu dotacji rządowych		15 323	15 849
Pozostałe zobowiązania długoterminowe		188 492	191 853
Rezerwy długoterminowe	13	5 577	4 646
Zobowiązania długoterminowe razem		279 706	282 640
Zobowiązania krótkoterminowe			
Zobowiązania z tytułu kredytów i pożyczek		1 050	1 488
Zobowiązania z tytułu leasingu finansowego		895	1 420
Pochodne instrumenty finansowe		3 902	17 461
Zobowiązania z tytułu podatku dochodowego		-	423
Zobowiązania z tytułu dostaw i usług oraz pozostałe		54 504	49 271
Zobowiązania z tytułu świadczeń pracowniczych		216	81
Przychody przyszłych okresów oraz z tytułu dotacji rządowych		1 713	1 053
Rezerwy krótkoterminowe	13	43 107	61 010
Zobowiązania krótkoterminowe razem		105 387	132 207
Zobowiązania razem		385 093	414 847
Pasywa razem		744 302	750 967

Skrócone śródroczne skonsolidowane sprawozdanie z sytuacji finansowej należy analizować łącznie z informacją dodatkową, która stanowi integralną część skróconego śródrocznego skonsolidowanego sprawozdania finansowego

Grupa Kapitałowa STALEXPORT AUTOSTRADY S.A.
Skrócone śródroczne skonsolidowane sprawozdanie finansowe
za okres 6 miesięcy kończący się 30 czerwca 2009 r.

Skrócone śródroczne skonsolidowane sprawozdanie finansowe nie było przedmiotem badania biegłego rewidenta

Skrócone śródroczne skonsolidowane sprawozdanie z przepływów pieniężnych
za okres 6 miesięcy kończący się

w tysiącach złotych

	<i>30 czerwca 2009 r.</i>	<i>30 czerwca 2008 r.</i>
Przepływy środków pieniężnych z działalności operacyjnej		
Zysk przed opodatkowaniem	15 474	27 645
Korekty		
Amortyzacja	14 032	10 837
(Zyski)/straty z tytułu różnic kursowych	25	(164)
(Zysk)/strata z tytułu działalności inwestycyjnej	(1 348)	(1 297)
(Zysk)/strata ze zbycia rzeczowych aktywów trwałych	94	(97)
Odsetki i dywidendy	943	305
(Zysk)/strata z udziałów w jednostkach stowarzyszonych	397	495
Zmiana stanu należności	862	7 248
Zmiana stanu zapasów	(82)	283
Zmiana stanu przedpłat z tytułu prowizji oraz pozostałych	3	(1 059)
Zmiana stanu zobowiązań z tytułu dostaw i usług oraz pozostałych	820	(20 156)
Zmiana stanu rezerw	(16 972)	3 945
Zmiana stanu przychodów przysługujących okresów oraz z tytułu dotacji rządowych	134	116
Wpływy/(wydatki) związane z zabezpieczeniami wymaganymi przez kredytodawców	(100)	(113)
Inne korekty	-	188
Środki pieniężne wygenerowane na działalności operacyjnej	14 282	28 176
Podatek dochodowy zapłacony	(1 423)	(6 921)
Środki pieniężne netto z działalności operacyjnej	12 859	21 255

Skrócone śródroczne skonsolidowane sprawozdanie z przepływów pieniężnych należy analizować łącznie z informacją dodatkową, która stanowi integralną część skróconego śródrocznego skonsolidowanego sprawozdania finansowego

Grupa Kapitałowa STALEXPORT AUTOSTRADY S.A.
Skrócone śródroczne skonsolidowane sprawozdanie finansowe
za okres 6 miesięcy kończący się 30 czerwca 2009 r.

Skrócone śródroczne skonsolidowane sprawozdanie finansowe nie było przedmiotem badania biegłego rewidenta

Skrócone śródroczne skonsolidowane sprawozdanie z przepływów pieniężnych
za okres 6 miesięcy kończący się

w tysiącach złotych

	30 czerwca 2009 r.	30 czerwca 2008 r.
Przeptywy środków pieniężnych z działalności inwestycyjnej		
Wpływy inwestycyjne	4 550	142 750
Sprzedaż wartości niematerialnych oraz rzeczowych aktywów trwałych	79	98
Wpływ środków pieniężnych z tytułu sprzedaży działalności zaniechanej	-	138 700
Dywidendy otrzymane	-	2
Odsetki otrzymane	2 531	3 927
Zbycie aktywów finansowych	-	23
Inne wpływy z aktywów finansowych	1 940	-
Wydatki inwestycyjne	(30 226)	(55 024)
Nabycie wartości niematerialnych oraz rzeczowych aktywów trwałych	(18 226)	(38 570)
Wpływ środków pieniężnych netto w związku z utratą kontroli nad jednostką zależną	-	(1 454)
Nabycie aktywów finansowych	(10 000)	(15 000)
Pozostałe wydatki	(2 000)	-
Środki pieniężne netto z działalności inwestycyjnej	(25 676)	87 726
Przeptywy środków pieniężnych z działalności finansowej		
Wpływy finansowe	-	-
Wydatki finansowe	(6 316)	(6 436)
Dywidendy wypłacone	(1 624)	(2 624)
Odsetki zapłacone	(3 911)	(3 126)
Płatności zobowiązań z tytułu umów leasingu finansowego	(781)	(686)
Środki pieniężne netto z działalności finansowej	(6 316)	(6 436)
Zmiana środków pieniężnych i ich ekwiwalentów	(19 133)	102 545
Bilansowa zmiana stanu środków pieniężnych	(19 133)	102 545
Środki pieniężne i ich ekwiwalenty po pomniejszeniu o kredyty w rachunku bieżącym na dzień 1 stycznia	114 638	46 310
Środki pieniężne i ich ekwiwalenty po pomniejszeniu o kredyty w rachunku bieżącym na dzień 30 czerwca, w tym:	95 505	148 855
Środki pieniężne i ich ekwiwalenty o ograniczonej możliwości dysponowania	285	2 117

Skrócone śródroczne skonsolidowane sprawozdanie z przepływów pieniężnych należy analizować łącznie z informacją dodatkową, która stanowi integralną część skróconego śródrocznego skonsolidowanego sprawozdania finansowego

Grupa Kapitałowa STALEXPORT AUTOSTRADY S.A.
Skrócone śródroczne skonsolidowane sprawozdanie finansowe
za okres 6 miesięcy kończący się 30 czerwca 2009 r.

Skrócone śródroczne skonsolidowane sprawozdanie finansowe nie było przedmiotem badania biegłego rewidenta

Skrócone śródroczne skonsolidowane sprawozdanie ze zmian w kapitale własnym

w tysiącach złotych

	Kapitał zakładowy	Korekta z tytułu przeszacowania kapitału zakładowego	Akcje własne	Kapitał z emisji akcji powyżej ich wartości nominalnej	Kapitał z tytułu wyceny aktywów finansowych dostępnych do sprzedaży	Kapitał z tytułu stosowania rachunkowości zabezpieczeń	Pozostałe kapitały rezerwowe i zapasowy	Różnice kursowe z przeliczenia	Zyski zatrzymane oraz niepokryte straty	Kapitał własny akcjonariuszy jednostki dominującej	Udziały mniejszości	Kapitał własny razem
Stan na dzień 1 stycznia 2008 r.	494 524	18 235	(19)	20 916	-	-	196 389	(37)	(411 911)	318 097	3 448	321 545
<i>Zysk/(strata) netto</i>	-	-	-	-	-	-	-	-	21 255	21 255	1 889	23 144
Inne całkowite dochody netto:	-	-	-	-	-	2 782	(7)	(152)	(5)	2 618	-	2 618
Zmiana w wycenie instrumentów pochodnych zabezpieczających przepływy pieniężne	-	-	-	-	-	3 434	-	-	-	3 434	-	3 434
Różnice kursowe z przeliczenia	-	-	-	-	-	-	(7)	(152)	(5)	(164)	-	(164)
Podatek dochodowy dotyczący innych całkowitych dochodów	-	-	-	-	-	(652)	-	-	-	(652)	-	(652)
Całkowite dochody ogółem	-	-	-	-	-	2 782	(7)	(152)	21 250	23 873	1 889	25 762
Pokrycie strat z lat ubiegłych	-	-	-	-	-	-	(56 606)	-	56 606	-	-	-
Wyplata dywidendy	-	-	-	-	-	-	-	-	-	-	(2 624)	(2 624)
Przeniesienie zysku na kapitał zapasowy	-	-	-	-	-	-	42	-	(42)	-	-	-
Inne	-	-	(1)	-	-	-	-	-	171	170	(13)	157
Stan na dzień 30 czerwca 2008 r.	494 524	18 235	(20)	20 916	-	2 782	139 818	(189)	(333 926)	342 140	2 700	344 840
	Kapitał zakładowy	Korekta z tytułu przeszacowania kapitału zakładowego	Akcje własne	Kapitał z emisji akcji powyżej ich wartości nominalnej	Kapitał z tytułu wyceny aktywów finansowych dostępnych do sprzedaży	Kapitał z tytułu stosowania rachunkowości zabezpieczeń	Pozostałe kapitały rezerwowe i zapasowy	Różnice kursowe z przeliczenia	Zyski zatrzymane oraz niepokryte straty	Kapitał własny akcjonariuszy jednostki dominującej	Udziały mniejszości	Kapitał własny razem
Stan na dzień 1 stycznia 2009 r.	494 524	18 235	(20)	20 916	(1 813)	(14 144)	140 042	387	(325 760)	332 367	3 753	336 120
<i>Zysk/(strata) netto</i>	-	-	-	-	-	-	-	-	10 888	10 888	1 787	12 675
Inne całkowite dochody netto:	-	-	-	-	2 284	10 983	39	6	(12)	13 300	6	13 306
Zmiana w wycenie instrumentów pochodnych zabezpieczających przepływy pieniężne	-	-	-	-	-	13 559	-	-	-	13 559	-	13 559
Zmiana w wycenie instrumentów finansowych dostępnych do sprzedaży	-	-	-	-	2 284	-	-	-	-	2 284	6	2 290
Różnice kursowe z przeliczenia	-	-	-	-	-	-	39	6	(12)	33	-	33
Podatek dochodowy dotyczący innych całkowitych dochodów	-	-	-	-	-	(2 576)	-	-	-	(2 576)	-	(2 576)
Całkowite dochody ogółem	-	-	-	-	2 284	10 983	39	6	10 876	24 188	1 793	25 981
Wyplata dywidendy	-	-	-	-	-	-	-	-	-	-	(2 892)	(2 892)
Przeniesienie zysku na kapitał zapasowy	-	-	-	-	-	-	21 610	-	(21 610)	-	-	-
Stan na dzień 30 czerwca 2009 r.	494 524	18 235	(20)	20 916	471	(3 161)	161 691	393	(336 494)	356 555	2 654	359 209

Skrócone śródroczne skonsolidowane sprawozdanie ze zmian w kapitale własnym należy analizować łącznie z informacją dodatkową, która stanowi integralną część skróconego śródrocznego skonsolidowanego sprawozdania finansowego

Grupa Kapitałowa STALEXPORT AUTOSTRADY S.A.
Skrócone śródroczne skonsolidowane sprawozdanie finansowe
za okres 6 miesięcy kończący się 30 czerwca 2009 r.

Skrócone śródroczne skonsolidowane sprawozdanie finansowe nie było przedmiotem badania biegłego rewidenta

Informacja dodatkowa do skróconego śródrocznego skonsolidowanego sprawozdania finansowego
(wszystkie kwoty w tysiącach złotych, chyba że podano inaczej)

1. Podstawowe dane o Grupie

Spółka Stalexport Autostrady S.A., („Spółka”) jest spółką akcyjną zarejestrowaną w Polsce pod nr KRS 16854. Siedziba Spółki mieści się w Katowicach przy ul. Mickiewicza 29.

Spółka wraz z jednostkami zależnymi tworzy Grupę Kapitałową Stalexport Autostrady („Grupa”, „Grupa Kapitałowa”).

Działalność Grupy obejmuje:

- budowę dróg kołowych i szynowych a w szczególności działalność gospodarczą związaną z zarządzaniem, budową przez przystosowanie do wymogów autostrady płatnej i eksploatacją fragmentu autostrady A-4 na odcinku Katowice – Kraków,
- zarządzanie i doradztwo w zakresie prowadzenia działalności gospodarczej,
- wynajem pomieszczeń.

Poza Spółką w skład Grupy Kapitałowej na dzień 30 czerwca 2009 r. wchodziły następujące podmioty:

Nazwa spółki	Siedziba	Główny obszar działalności	Status spółki	Udział w kapitale oraz liczbie głosów	Data objęcia kontroli/ Data nabycia	Metoda konsolidacji
Stalexport Autoroute S.a.r.l.	Luksemburg	Działalność w zakresie zarządzania	Jednostka zależna	100%	2005 r.	Metoda pełna
Stalexport Autostrada Małopolska S.A.	Mysłowice	Budowa i eksploatacja autostrady	Jednostka zależna	100%*	1998 r.	Metoda pełna
Stalexport Transroute Autostrada S.A.	Mysłowice	Eksploatacja autostrady	Jednostka zależna	55,00%*	1998 r.	Metoda pełna
Stalexport Autostrada Dolnośląska S.A.	Katowice	Budowa i eksploatacja autostrady	Jednostka zależna	100%	1997 r.	Metoda pełna
Autostrada Mazowsze S.A.	Katowice	Budowa i eksploatacja autostrady	Jednostka stowarzyszona	30%**	2007 r.	Metoda praw własności
Biuro Centrum Sp. z o.o.	Katowice	Administrowanie nieruchomościami	Jednostka zależna	74,38%	2007 r.	Metoda pełna
Stalexport Autostrada Śląska S.A.	Katowice	Budowa i eksploatacja autostrady	Jednostka zależna	100%**	2008 r.	Metoda pełna

* poprzez Stalexport Autoroute S.a.r.l.

**poprzez Stalexport Autostrada Dolnośląska S.A.

Skrócone śródroczne skonsolidowane sprawozdanie finansowe za okres sześciu miesięcy kończący się 30 czerwca 2009 r. obejmuje sprawozdania finansowe Spółki oraz jej jednostek zależnych, a także udział Grupy w aktywach netto jednostek stowarzyszonych.

Równolegle Grupa Kapitałowa ujmowana jest w skonsolidowanym sprawozdaniu finansowym jednostki dominującej najwyższego szczebla Atlantia S.p.A. (Włochy).

Grupa Kapitałowa STALEXPORT AUTOSTRADY S.A.
Skrócone śródroczne skonsolidowane sprawozdanie finansowe
za okres 6 miesięcy kończący się 30 czerwca 2009 r.

Skrócone śródroczne skonsolidowane sprawozdanie finansowe nie było przedmiotem badania biegłego rewidenta

Informacja dodatkowa do skróconego śródrocznego skonsolidowanego sprawozdania finansowego
(wszystkie kwoty w tysiącach złotych, chyba że podano inaczej)

2. Podstawa sporządzenia skróconego śródrocznego skonsolidowanego sprawozdania finansowego

Oświadczenie zgodności

Skrócone śródroczne skonsolidowane sprawozdanie finansowe sporządzone zostało zgodnie z wymogami Międzynarodowego Standardu Rachunkowości 34 *Śródroczna sprawozdawczość finansowa*, który został zatwierdzony przez Unię Europejską oraz innych obowiązujących przepisów.

Zgodnie z Rozporządzeniem Ministra Finansów z dnia 19 lutego 2009 r. w sprawie informacji bieżących i okresowych przekazywanych przez emitentów papierów wartościowych oraz warunków uznawania za równoważne informacji wymaganych przepisami prawa państwa nie będącego państwem członkowskim (Dz. U. Nr 33 Poz. 259), Grupa jest zobowiązana do publikacji wyników finansowych za okres 6 miesięcy kończący się 30 czerwca 2009 r., który uznaje się za bieżący śródroczny okres sprawozdawczy.

Skrócone śródroczne skonsolidowane sprawozdanie finansowe nie zawiera wszystkich informacji wymaganych dla rocznych sprawozdań finansowych i należy je analizować łącznie ze skonsolidowanym sprawozdaniem finansowym Grupy na dzień i za rok obrotowy zakończony 31 grudnia 2008 r.

Skrócone śródroczne skonsolidowane sprawozdanie finansowe zostało zatwierdzone przez Zarząd Spółki w dniu 3 sierpnia 2009 r.

MSSF UE zawierają wszystkie Międzynarodowe Standardy Rachunkowości (MSR), Międzynarodowe Standardy Sprawozdawczości Finansowej (MSSF) oraz związane z nimi Interpretacje Komitetu ds. Interpretacji Międzynarodowej Sprawozdawczości Finansowej (KIMSF) poza wymienionymi poniżej Standardami oraz Interpretacjami, które oczekują na zatwierdzenie przez Unię Europejską oraz Standardami oraz Interpretacjami, które zostały zatwierdzone przez Unię Europejską, ale nie weszły jeszcze w życie.

Podstawa wyceny

Skrócone śródroczne skonsolidowane sprawozdanie finansowe zostało sporządzone w oparciu o zasadę kosztu historycznego, za wyjątkiem:

- pochodnych instrumentów finansowych wycenianych według wartości godziwej;
- instrumentów finansowych dostępnych do sprzedaży wycenianych według wartości godziwej.

Waluta funkcjonalna i prezentacyjna

Dane w sprawozdaniu finansowym zostały zaprezentowane w złotych polskich, walucie prezentacji Grupy, która jest również jej walutą funkcjonalną, po zaokrągleniu do pełnych tysięcy.

Nowe standardy i interpretacje

Grupa nie skorzystała z możliwości wcześniejszego zastosowania nowych Standardów i Interpretacji, które zostały już opublikowane oraz zatwierdzone przez Unię Europejską, a które wejdą w życie po dniu bilansowym. Ponadto na dzień bilansowy Grupa nie zakończyła jeszcze procesu oszacowania wpływu nowych Standardów i Interpretacji, które wejdą w życie po dniu bilansowym, na skonsolidowane sprawozdanie finansowe Grupy za okres, w którym będą one zastosowane po raz pierwszy.

Grupa Kapitałowa STALEXPORT AUTOSTRADY S.A.
Skrócone śródroczne skonsolidowane sprawozdanie finansowe
za okres 6 miesięcy kończący się 30 czerwca 2009 r.

Skrócone śródroczne skonsolidowane sprawozdanie finansowe nie było przedmiotem badania biegłego rewidenta

Informacja dodatkowa do skróconego śródrocznego skonsolidowanego sprawozdania finansowego
(wszystkie kwoty w tysiącach złotych, chyba że podano inaczej)

Standardy i Interpretacje zatwierdzone lub oczekujące na zatwierdzenie przez UE	Data wejścia w życie dla okresów rozpoczynających się w lub po dniu
Standardy i Interpretacje zatwierdzone przez UE	
<p>Zmiany do Międzynarodowych Standardów Sprawozdawczości Finansowej 2008: zmiany do MSSF 5 <i>Aktywa trwałe przeznaczone do sprzedaży</i></p> <p>MSSF 5 został zmieniony i precyzuje, że:</p> <ul style="list-style-type: none"> • jeżeli jednostka jest zobowiązana do planu sprzedaży dotyczącego utraty kontroli nad jednostką zależną, powinna zaklasyfikować wszystkie aktywa i zobowiązania spółki zależnej jako przeznaczone do sprzedaży jeżeli spełnione są kryteria takiego ujęcia zgodnie z paragrafami 6-8 MSSF 5; • ujawnienia dotyczące działalności zaniechanej są wymagane jeżeli jednostka zależna spełnia definicję działalności zaniechanej. 	1 lipca 2009 r.
<p>Zaktualizowany MSSF 3 <i>Połączenia jednostek gospodarczych</i></p> <p>Zmieniono zakres zaktualizowanego standardu oraz rozszerzono definicję przedsięwzięcia (business). Zaktualizowany standard zawiera również inne potencjalnie istotne zmiany, w tym:</p> <ul style="list-style-type: none"> • Wszystkie świadczenia, z uwzględnieniem świadczeń warunkowych, przekazane przez nabywcę rozpoznaje się i wycenia według wartości godziwej na dzień przejęcia; • Późniejsza zmiana wartości świadczeń warunkowych powinna zostać ujęta w rachunku zysków i strat; • Koszty transakcji, inne niż koszty emisji udziałów lub długu, powinny zostać rozpoznane w rachunku zysków i strat; • Przejmujący może wycenić udziały mniejszości według wartości godziwej na dzień przejęcia (pełna wartość firmy), lub jako jego proporcjonalny udział w wartości godziwej możliwych do określenia aktywów i zobowiązań dla każdej transakcji. 	1 lipca 2009 r.
<p>Zmiany do MSR 27 <i>Skonsolidowane i jednostkowe sprawozdania finansowe</i></p> <p>W zmienionym standardzie termin „udziały mniejszości” został zamieniony terminem „udziały niekontrolowane” (non-controlling interests), który został zdefiniowany jako „kapitał spółki zależnej, którego nie można, w sposób bezpośredni lub pośredni, przypisać spółce dominującej”. Zmieniony standard również zmienia sposób ujęcia udziałów niekontrolowanych, utraty kontroli w spółce zależnej oraz przypisania zysków i strat oraz innych całkowitych dochodów do udziałów kontrolowanych lub niekontrolowanych.</p>	1 lipca 2009 r.

Grupa Kapitałowa STALEXPORT AUTOSTRADY S.A.
Skrócone śródroczne skonsolidowane sprawozdanie finansowe
za okres 6 miesięcy kończący się 30 czerwca 2009 r.

Skrócone śródroczne skonsolidowane sprawozdanie finansowe nie było przedmiotem badania biegłego rewidenta

Informacja dodatkowa do skróconego śródrocznego skonsolidowanego sprawozdania finansowego
(wszystkie kwoty w tysiącach złotych, chyba że podano inaczej)

<p>KIMSF 12 Umowy koncesyjne</p> <p>Interpretacja określa wskazówki dla podmiotów sektora prywatnego w odniesieniu do zagadnień rozpoznawania i wyceny, które powstają przy rozliczaniu transakcji związanych z koncesjami na świadczenie usług udzielanymi podmiotom prywatnym przez podmioty sektora publicznego.</p>	<p>1 stycznia 2008 r.</p> <p>Zgodnie z Rozporządzeniem Komisji Nr 254/2009 wszystkie jednostki stosują KIMSF 12 najpóźniej wraz z rozpoczęciem swojego pierwszego roku obrotowego rozpoczynającego się po dniu wejścia w życie rozporządzenia t.j. 29 marca 2009 r.</p>
<p>KIMSF 16 Zabezpieczenia udziałów w aktywach netto w podmiocie zagranicznym</p> <p>Interpretacja wyjaśnia następujące kwestie: rodzaj ekspozycji, która może być zabezpieczana, w jakich podmiotach w Grupie może być utrzymywany instrument zabezpieczany, czy zastosowana metoda konsolidacji wpływa na efektywność zabezpieczenia, możliwą formę instrumentu zabezpieczanego oraz wartości, które mogą zostać przekwalifikowane z kapitału własnego do rachunku zysków i strat w momencie zbycia udziałów w podmiocie zagranicznym.</p>	<p>1 października 2008 r.</p> <p>Zgodnie z Rozporządzeniem Komisji Nr 460/2009 wszystkie jednostki stosują KIMSF 16 najpóźniej wraz z rozpoczęciem swojego pierwszego roku obrotowego rozpoczynającego się po dniu 30 czerwca 2009 r.</p>

Standardy i Interpretacje, które weszły w życie, lecz oczekują na zatwierdzenie przez UE

<p>Zmiany do MSR 39 Reklasyfikacja Instrumentów Finansowych: Efektywna data i przepisy przejściowe</p> <p>Zmiany doprecyzowują datę, kiedy możliwe jest dokonanie przeklasyfikowania instrumentów finansowych z kategorii wycenianych według wartości godziwej przez wynik finansowy oraz z kategorii dostępne do sprzedaży w wyjątkowych okolicznościach, które przewidują zmiany do MSR 39 opublikowane 27 listopada 2008 r.</p> <p>Zmiany, o których mowa wyżej mają zastosowanie począwszy od 1 lipca 2008 r. i żadne zmiany nie mogą zostać wprowadzone retrospektywnie.</p> <p>Zmiana klasyfikacji dokonana 1 listopada 2008 r. i później powinna mieć zastosowanie od dnia dokonania przekwalifikowania i nie może zostać dokonana retrospektywnie.</p>	<p>1 lipca 2008 r. *</p>
---	--------------------------

Grupa Kapitałowa STALEXPORT AUTOSTRADY S.A.

Skrócone śródroczne skonsolidowane sprawozdanie finansowe

za okres 6 miesięcy kończący się 30 czerwca 2009 r.

Skrócone śródroczne skonsolidowane sprawozdanie finansowe nie było przedmiotem badania biegłego rewidenta

Informacja dodatkowa do skróconego śródrocznego skonsolidowanego sprawozdania finansowego

(wszystkie kwoty w tysiącach złotych, chyba że podano inaczej)

<p>Zmiany do MSSF 7 <i>Udoskonalenia ujawnień dotyczących instrumentów finansowych</i></p> <p>Zmiany wymagają ujawnień dotyczących ustalania wartości godziwej przy użyciu trzystopniowej skali, która odzwierciedla znaczenie danych wejściowych użytych przy ustalaniu wartości godziwej (Poziom 1 – wartość godziwa ustalana na podstawie notowań rynkowych, Poziom 2 – inne dane wejściowe możliwe do zaobserwowania na rynku, Poziom 3 – dane wejściowe nie oparte na informacjach możliwych do zaobserwowania na rynku). Zmiany wprowadzają również dodatkowe wskazówki dotyczące formy ujawnień dotyczących ustalania wartości godziwej oraz wymagają specyficznych ujawnień dotyczących wyceny w zakresie poziomu 3 oraz ujawnień wszelkich zmian klasyfikacji między poziomami.</p> <p>Ponadto zmieniono definicję ryzyka płynności. Zmiany wymagają ujawnienia analizy wymagalności zobowiązań finansowych będących instrumentami pochodnymi (nie jest wymagane ujawnienie analizy umownych terminów wymagalności). Dodatkowo zmiana wymaga wyjaśnienia jak zostały ustalone wartości wykazane w tych ujawnieniach oraz w jaki sposób jednostka zarządza ryzykiem płynności.</p>	1 stycznia 2009 r. *
<p>KIMSF 15 <i>Umowy budowlane dotyczące nieruchomości</i></p> <p>KIMSF 15 precyzuje, że przychody, które powstają w związku z realizacją umów budowlanych dotyczących nieruchomości ujmują się w powiązaniu ze stopniem zaawansowania wykonania usługi w następujących przypadkach:</p> <ul style="list-style-type: none">• Umowa spełnia definicję kontraktu budowlanego zgodnie z MSR 11.3;• Umowa dotyczy wyłącznie świadczenia usług zgodnie z MSR 18 (tj. jednostka nie jest zobowiązana do dostarczenia materiałów budowlanych); oraz• Umowa dotyczy sprzedaży towarów natomiast kryteria rozpoznania przychodów zgodnie z MSR 18.14 są spełniane w sposób ciągły w miarę postępu zaawansowania robót. <p>We wszystkich pozostałych przypadkach, przychód jest rozpoznany, kiedy wszystkie kryteria rozpoznania przychodów zgodnie z MSR 18.14 są spełnione (tj. po zakończeniu budowy lub dokonaniu dostawy).</p>	1 stycznia 2009 r. *

Standardy i Interpretacje oczekujące na zatwierdzenie przez UE

<p>Zmiany do Międzynarodowych Standardów Sprawozdawczości Finansowej 2009</p> <p>Zmiany do MSSF 2009 obejmują 15 zmian do 12 standardów.</p>	1 stycznia 2010 r.**
<p>Zaktualizowany MSSF 1 <i>Zastosowanie Międzynarodowych Standardów Sprawozdawczości Finansowej po raz pierwszy</i></p> <p>Aktualizacja standardu polega na zmianie jego struktury (bez zmieniania jego technicznej zawartości) w ten sposób, że wszystkie wyjątki, które wcześniej znajdowały się w treści standardu zostały przeniesione do odpowiednich załączników.</p>	1 lipca 2009 r.

Grupa Kapitałowa STALEXPORT AUTOSTRADY S.A.

Skrócone śródroczne skonsolidowane sprawozdanie finansowe

za okres 6 miesięcy kończący się 30 czerwca 2009 r.

Skrócone śródroczne skonsolidowane sprawozdanie finansowe nie było przedmiotem badania biegłego rewidenta

Informacja dodatkowa do skróconego śródrocznego skonsolidowanego sprawozdania finansowego

(wszystkie kwoty w tysiącach złotych, chyba że podano inaczej)

<p>Zmiany do MSSF 2 <i>Płatności w formie akcji – Transakcje płatności w formie akcji w ramach grupy rozliczane w środkach pieniężnych</i></p> <p>Najważniejszą konsekwencją zmian do MSSF 2 jest fakt, że jednostka otrzymująca dobra lub usługi w ramach transakcji płatności w formie akcji, która jest rozliczana przez inną jednostkę w grupie lub jednego z udziałowców tej jednostki w środkach pieniężnych lub w formie innych aktywów jest obecnie zobowiązana do wykazywania otrzymanych dóbr i usług w swoim sprawozdaniu finansowym. Dotychczas transakcje w formie akcji własnych zawarte w ramach grupy nie były uregulowane przez MSSF 2.</p>	1 stycznia 2010 r.
<p>Zmiany do MSR 39 <i>Instrumenty Finansowe: ujmowanie i wycena</i></p> <p>Zmiany precyzują zastosowanie istniejących zasad ustalania czy określone ryzyko lub części przepływów pieniężnych mogą zostać wyznaczone jako zabezpieczone. Podczas wyznaczania powiązania zabezpieczającego powinno być możliwe wyodrębnienie oraz wiarygodna wycena ryzyka lub części przepływów pieniężnych; inflacja wyłącznie w wyjątkowych warunkach może być wyznaczona jako pozycja podlegająca zabezpieczeniu.</p>	1 lipca 2009 r.
<p>Zmiany do KIMSF 9 oraz MSR 39 <i>Wbudowane instrumenty pochodne</i></p> <p>Zmiany wymagają, aby jednostka dokonała oceny czy wbudowany instrument finansowy powinien zostać oddzielony od umowy zasadniczej w momencie, gdy jednostka dokonuje przekwalifikowania hybrydowego (łącznego) aktywa finansowego z kategorii wycenianych w wartości godziwej przez wynik finansowy. Ocena ta powinna zostać dokonana w oparciu o warunki obowiązujące w późniejszej z dwóch dat:</p> <ul style="list-style-type: none">• gdy jednostka staje się po raz pierwszy stroną umowy; i• gdy do warunków umowy wprowadzono zmiany, które w sposób znaczący modyfikują przepływy pieniężne, które w byłyby wymagane zgodnie z umową. <p>Jeżeli jednostka nie jest w stanie ustalić odrębnie wartości godziwej wbudowanego instrumentu pochodnego, który zostałby wyodrębniony w momencie przekwalifikowania z kategorii wycenianej w wartości godziwej przez wynik finansowy, wówczas przekwalifikowanie nie jest możliwe i cały hybrydowy (łączny) instrument finansowy powinien nadal być wyceniany w wartości godziwej przez wynik finansowy.</p>	30 czerwca 2009 r.
<p>KIMSF 17 <i>Wydanie udziałowcom aktywów niepieniężnych</i></p> <p>Interpretacja dotyczy wydania udziałowcom dywidendy w formie aktywów niepieniężnych. Zgodnie z interpretacją zobowiązanie do wypłaty dywidendy powinno zostać rozpoznane w momencie, kiedy dywidenda została w odpowiedni sposób uchwalona i nie leży już w gestii spółki. Zobowiązania, o których mowa powyżej są wyceniane w wartości godziwej aktywów, które mają zostać wydane. Wartość bilansowa zobowiązania z tytułu dywidendy powinna zostać wyceniana na każdy dzień bilansowy. Zmiany wartości bilansowej powinny być ujmowane w kapitale jako korekta wartości dywidendy. W momencie wypłaty dywidendy, ewentualnie powstała różnica między wartością bilansową wydanych aktywów oraz wartością bilansową zobowiązań powinny być ujęte w rachunku zysków i strat.</p>	1 lipca 2009 r.

Grupa Kapitałowa STALEXPORT AUTOSTRADY S.A.
Skrócone śródroczne skonsolidowane sprawozdanie finansowe
za okres 6 miesięcy kończący się 30 czerwca 2009 r.

Skrócone śródroczne skonsolidowane sprawozdanie finansowe nie było przedmiotem badania biegłego rewidenta

Informacja dodatkowa do skróconego śródrocznego skonsolidowanego sprawozdania finansowego
(wszystkie kwoty w tysiącach złotych, chyba że podano inaczej)

<p>KIMSF 18 <i>Aktywa otrzymane od odbiorców</i></p> <p>Interpretacja dotyczy umów, na podstawie których jednostka otrzymuje od swojego odbiorcy rzeczowe aktywa trwałe, które następnie używa albo w celu przyłączenia klienta do sieci albo aby umożliwić mu ciągły dostęp do dóbr lub usług lub w obu tych celach. Interpretacja dotyczy również umów, na podstawie których jednostka otrzymuje od odbiorcy środki pieniężne, a środki te zostaną przeznaczone na wytworzenie lub nabycie składnika rzeczowych aktywów trwałych. Jednostka otrzymująca środki rozpoznaje składnik aktywów trwałych, jeżeli spełnia on definicję aktywa. Drugostronnie rozpoznaje się przychody. Moment rozpoznania przychodów jest zależny od szczegółowych faktów i okoliczności zawartej umowy.</p>	1 lipca 2009 r.
--	-----------------

* W procesie zatwierdzania przez Komisję Europejską data efektywnego wejścia w życie może ulec zmianie.

**Z wyjątkiem zmian do KIMSF 9 *Ponowna ocena wbudowanych instrumentów pochodnych* – zakres KIMSF 9 oraz zmienionego MSSF 3, KIMSF 16 *Zabezpieczenia udziałów w aktywach netto w podmiocie zagranicznym* – zmiana ograniczeń dotyczących możliwości utrzymywania instrumentów zabezpieczających przez podmiot zagraniczny, który sam jest zabezpieczany, MSR 38 *Wartości niematerialne* – dodatkowe zmiany wynikające ze zmienionego MSSF 3, MSSF 2 *Płatności w formie akcji* – Zakres MSSF 2 oraz zmienionego MSSF 3 *Połączenia jednostek gospodarczych* – gdzie data wejścia w życie to 1 lipca 2009 r. oraz MSR 18 *Przychody* – ustalanie kiedy jednostka działa jako agent a kiedy jako strona umowy, gdzie nie jest podana data wejścia w życie.

Dokonane osądy i oszacowania

Sporządzenie sprawozdania finansowego zgodnie z MSSF UE wymaga od Zarządu osądów, szacunków i założeń, które mają wpływ na przyjęte zasady oraz prezentowane wartości aktywów, pasywów, przychodów oraz kosztów. Szacunki oraz związane z nimi założenia opierają się na doświadczeniu historycznym oraz innych czynnikach uznawanych za racjonalne w danych okolicznościach i stanowią podstawę do określenia wartości bilansowych aktywów i zobowiązań, które nie wynikają bezpośrednio z innych źródeł. Faktyczne wartości mogą się różnić się od wartości szacowanych.

Szacunki i związane z nimi założenia podlegają bieżącej weryfikacji. Zmiana szacunków księgowych jest ujęta w okresie, w którym dokonano zmiany lub w okresach bieżącym i przyszłych, jeżeli dokonana zmiana szacunku dotyczy zarówno okresu bieżącego, jak i okresów przyszłych.

3. Założenie kontynuacji działalności gospodarczej

Skrócone śródroczne skonsolidowane sprawozdanie finansowe zostało sporządzone przy założeniu kontynuowania działalności gospodarczej przez Grupę w dającej się przewidzieć przyszłości.

4. Informacje dotyczące Umowy Koncesyjnej

Działalność Grupy obejmuje przede wszystkim działalność gospodarczą związaną z zarządzaniem, budową/przystosowaniem do wymogów autostrady płatnej i eksploatacją fragmentu autostrady A-4 na odcinku Katowice – Kraków, skoncentrowaną w jednostce zależnej Stalexport Autostrada Małopolska S.A. („Koncesjonariusz”, „SAM S.A.”). Działalność ta jest prowadzona w oparciu o umowę koncesyjną („Umowa Koncesyjna”).

Przedmiotem Umowy Koncesyjnej jest realizacja przedsięwzięcia polegającego na budowie płatnej autostrady (przystosowanie do wymogów autostrady płatnej) autostrady A-4 na odcinku Katowice (węzeł Murckowska, km 340,2) - Kraków (węzeł Balice I, km 401,1) i jej eksploatacji, jak również prowadzenie i zakończenie pozostałych robót budowlanych w niej określonych.

Umowa Koncesyjna została zawarta na okres obowiązywania koncesji, tj. 30 lat kończących się w 2027 roku.

Umowa Koncesyjna określa sposób uzyskiwania przez Koncesjonariusza przychodów z realizacji przedsięwzięcia. Do podstawowych przychodów Koncesjonariusza należą:

- przychody z poboru opłat,
- przychody z tytułu refundacji za przejazd pojazdów zwolnionych z opłat.

Grupa Kapitałowa STALEXPORT AUTOSTRADY S.A.

Skrócone śródroczne skonsolidowane sprawozdanie finansowe

za okres 6 miesięcy kończący się 30 czerwca 2009 r.

Skrócone śródroczne skonsolidowane sprawozdanie finansowe nie było przedmiotem badania biegłego rewidenta

Informacja dodatkowa do skróconego śródrocznego skonsolidowanego sprawozdania finansowego

(wszystkie kwoty w tysiącach złotych, chyba że podano inaczej)

Stawki opłat za przejazd stanowiące przychody, o których mowa w pkt. (a) powyżej ustalane są zgodnie z zapisami:

- ustawy o autostradach płatnych,
- rozporządzenia w sprawie szczegółowych zasad ustalania i pobierania opłat za przejazdy autostradami oraz postanowień Umowy Koncesyjnej.

Warunki uzyskiwania przychodów, o których mowa w pkt. (b) powyżej określone są postanowieniami tychże regulacji oraz ustawy o drogach publicznych.

Koncesjonariuszowi przysługuje przez okres obowiązywania Umowy Koncesyjnej prawo korzystania i pobierania pożytków z pasa drogowego autostrady. Prawo to obejmuje m.in. prawo do wyburzania i usuwania znajdujących się w pasie drogowym autostrady budynków, budowli, urządzeń, drzewostanu i upraw, z zastrzeżeniem wszelkich odnośnych przepisów prawa.

Koncesjonariusz jest zobowiązany do eksploatacji i utrzymywania płatnej autostrady do dnia wygaśnięcia lub rozwiązania Umowy Koncesyjnej, która określa szczegółowy zakres obowiązków Koncesjonariusza.

Koncesjonariusz jest zobowiązany m.in. do realizacji robót budowlanych.

Zrealizowany Etap I obejmował m.in. budowę systemu poboru opłat, uruchomienie obwodu utrzymania autostrady w Brzęczkowicach, oraz budowę systemu komunikacyjnego i zarządzania oraz łączności autostradowej.

Dalsze etapy inwestycji, które są lub mają być realizowane obejmują m.in. remonty mostów, rozbudowę węzłów autostradowych, budowę miejsc obsługi podróżnych oraz prace z zakresu ochrony środowiska (budowa ekranów akustycznych, odwodnienia autostrady, budowa przejść dla zwierząt).

Po zakończeniu okresu trwania Umowy Koncesyjnej prawo do używania i pobierania pożytków z wszelkich budynków i budowli oraz urządzeń wzniesionych przez Koncesjonariusza przejdzie na Skarb Państwa.

Zgodnie z Umową Koncesyjną, w trakcie jej trwania, Koncesjonariusz jest zobowiązany do utrzymywania właściwego stanu nawierzchni autostrady i przeprowadzania okresowych remontów kapitalnych nawierzchni autostrady. W 2007 roku rozpoczęta została realizacja prac związanych z pierwszym remontem kapitalnym nawierzchni autostrady, którego zakończenie planowane jest do końca 2009 roku.

Ponadto, w ramach zobowiązań określonych przez Umowę Koncesyjną, po spełnieniu warunków w niej określonych, Koncesjonariusz będzie zobowiązany do poniesienia płatności z tytułu koncesji wobec Krajowego Funduszu Drogowego. Dotyczyć one mają spłaty tzw. długu podporządkowanego (zobowiązania z tytułu kredytu w Europejskim Banku Odbudowy i Rozwoju („EBOiR”) zaciągniętego przez Skarb Państwa na budowę odcinka Autostrady A-4 Katowice – Kraków przejętego przez Koncesjonariusza).

Postanowienia Umowy Koncesyjnej pomiędzy SAM S.A. a Ministrem Infrastruktury oraz Konsorcjalnej Umowy Kredytowej („Project Loan Agreement”) pomiędzy SAM S.A. a konsorcjum banków: PEKAO S.A., DEPFA BANK PLC, KfW, WESTLB BANK POLSKA S.A. oraz WESTLB AG (London Branch), uzależniają możliwość dokonywania wypłat dywidend dla akcjonariusza(y) SAM S.A. m.in. od zakończenia określonego etapu Robót Budowlanych, osiągnięcia minimalnych wielkości wskaźników obsługi długu oraz zapewnienia pokrycia rachunków rezerwowych w wymaganej wysokości.

5. Opis ważniejszych stosowanych zasad rachunkowości

Za wyjątkiem zmian opisanych poniżej, Grupa przygotowując skrócone śródroczne skonsolidowane sprawozdanie finansowe zastosowała te same zasady rachunkowości, co opisane w skonsolidowanym sprawozdaniu finansowym sporządzonym na dzień i za rok zakończony 31 grudnia 2008 r.

Grupa Kapitałowa STALEXPORT AUTOSTRADY S.A.

Skrócone śródroczne skonsolidowane sprawozdanie finansowe

za okres 6 miesięcy kończący się 30 czerwca 2009 r.

Skrócone śródroczne skonsolidowane sprawozdanie finansowe nie było przedmiotem badania biegłego rewidenta

Informacja dodatkowa do skróconego śródrocznego skonsolidowanego sprawozdania finansowego

(wszystkie kwoty w tysiącach złotych, chyba że podano inaczej)

i) Prezentacja sprawozdań finansowych

W konsekwencji zmian do MSR 1 Prezentacja sprawozdań finansowych, które weszły w życie 1 stycznia 2009 r., Grupa prezentuje w ramach skonsolidowanego sprawozdania ze zmian w kapitale własnym wszelkie zmiany wynikające z transakcji z właścicielami, a wszelkie pozostałe zmiany ujmuje się dodatkowo w skonsolidowanym sprawozdaniu z całkowitych dochodów. Powyższą prezentację zastosowano w skróconym śródrocznym skonsolidowanym sprawozdaniu finansowym za okres 6 miesięcy kończący się 30 czerwca 2009 r., dokonując równocześnie stosownego przekształcenia zaprezentowanego porównawczego okresu sprawozdawczego.

ii) Segmenty operacyjne

Z dniem 1 stycznia 2009 r. wszedł w życie MSSF 8 *Segmenty operacyjne*, zastępując obowiązujący dotychczas MSR 14 *Sprawozdawczość dotycząca segmentów działalności*. Standard wprowadza tzw. „podejście zarządcze” („management approach”) do ujawniania informacji na temat segmentów i wymaga ujawnienia informacji o segmentach w oparciu o elementy składowe jednostki, które zarządzający monitorują w zakresie podejmowania decyzji operacyjnych. Segmenty operacyjne to elementy składowe jednostki, dla których dostępne są oddzielne informacje finansowe regularnie oceniane przez osoby podejmujące kluczowe decyzje odnośnie alokacji zasobów i oceny bieżących wyników.

Powyższa zmiana nie miała wpływu na sprawozdawczość Grupy według segmentów.

iii) Koszty finansowania zewnętrznego

Koszty finansowania zewnętrznego dotyczące zakupu lub wytworzenia składnika rzeczowych aktywów trwałych, które można bezpośrednio przyporządkować dostosowywanym aktywom, tj. takim, które wymagają znacznego czasu, aby przygotować je do zamierzonego (zgodnego z przeznaczeniem) użytkowania lub sprzedaży, począwszy od 1 stycznia 2009 r. podlegają aktywacji w ramach ceny nabycia lub kosztu wytworzenia. Aktywowanie kosztów finansowania zewnętrznego rozpoczyna się z dniem poniesienia nakładów na dostosowywany składnik aktywów, poniesienia kosztów finansowania zewnętrznego oraz podjęcia działań niezbędnych do przygotowania aktywów do zamierzonego (zgodnego z przeznaczeniem) użytkowania lub sprzedaży i trwa aż do chwili zakończenia wszystkich niezbędnych działań.

W okresach wcześniejszych Grupa odnosiła koszty finansowania zewnętrznego w ciężar rachunku zysków i strat w momencie ich poniesienia. Zmiana polityki wynika z przyjęcia założeń zaktualizowanego MSR 23 *Koszty finansowania zewnętrznego*. Zgodnie z przepisami przejściowymi wspomnianego standardu, dane porównawcze nie zostały przekształcone.

Powyższa zmiana nie miała wpływu na dane finansowe Grupy za okres od 1 stycznia do 30 czerwca 2009 r. tj. za okres, w którym znowelizowany standard jest stosowany po raz pierwszy.

Grupa Kapitałowa STALEXPORT AUTOSTRADY S.A.
Skrócone śródroczne skonsolidowane sprawozdanie finansowe
za okres 6 miesięcy kończący się 30 czerwca 2009 r.

Skrócone śródroczne skonsolidowane sprawozdanie finansowe nie było przedmiotem badania biegłego rewidenta

Informacja dodatkowa do skróconego śródrocznego skonsolidowanego sprawozdania finansowego
(wszystkie kwoty w tysiącach złotych, chyba że podano inaczej)

6. Sprawozdawczość według segmentów

Grupa prezentuje swoją działalność w podziale na segmenty branżowe oraz geograficzne. Podstawowy wzór sprawozdawczy stanowi podział na segmenty branżowe i wynika ze struktury zarządzania oraz raportowania wewnętrznego Grupy.

Segmenty branżowe

Segmenty branżowe obejmują:

- Zarządzanie, doradztwo oraz wynajem pomieszczeń,
- Zarządzanie i eksploatacja autostrad.

Wyniki segmentów branżowych

Za okres od 1 stycznia 2009 r. do 30 czerwca 2009 r.

	Zarządzanie, doradztwo oraz wynajem pomieszczeń	Zarządzanie i eksploatacja autostrad	Razem
Przychody operacyjne			
Przychody segmentu (sprzedaż klientom zewnętrznym)	4 628	60 565	65 193
Przychody segmentu ogółem	4 628	60 565	65 193
Koszty operacyjne			
Koszty segmentu (sprzedaż klientom zewnętrznym)	(4 799)	(30 912)	(35 711)
Koszty segmentu ogółem	(4 799)	(30 912)	(35 711)
Pozostałe przychody	4 109	1 474	5 583
Pozostałe koszty	(322)	-	(322)
Koszty ogólnego zarządu	(3 441)	(9 552)	(12 993)
Wynik segmentu	175	21 575	21 750
Koszty i przychody nieprzypisane			
Przychody/(koszty) finansowe netto			(5 879)
Udziały w zyskach/(stratach) jednostek stowarzyszonych			(397)
Podatek dochodowy			(2 799)
Wynik finansowy netto			12 675
Inne całkowite dochody netto			13 306
Całkowite dochody ogółem			25 981
Główne pozycje niepieniężne			
Amortyzacja	(330)	(13 702)	(14 032)
Odpisy aktualizujące lub ich odwrócenie	4 062	-	4 062

Grupa Kapitałowa STALEXPORT AUTOSTRADY S.A.
Skrócone śródroczne skonsolidowane sprawozdanie finansowe
za okres 6 miesięcy kończący się 30 czerwca 2009 r.

Skrócone śródroczne skonsolidowane sprawozdanie finansowe nie było przedmiotem badania biegłego rewidenta

Informacja dodatkowa do skróconego śródrocznego skonsolidowanego sprawozdania finansowego
(wszystkie kwoty w tysiącach złotych, chyba że podano inaczej)

Za okres od 1 stycznia 2008 r. do 30 czerwca 2008 r.

	Zarządzenie, doradztwo oraz wynajem pomieszczeń	Zarządzenie i eksploatacja autostrad	Razem
Przychody operacyjne			
Przychody segmentu (sprzedaż klientom zewnętrznym)	4 493	65 260	69 753
Przychody segmentu ogółem	4 493	65 260	69 753
Koszty operacyjne			
Koszty segmentu (sprzedaż klientom zewnętrznym)	(4 535)	(25 481)	(30 016)
Koszty segmentu ogółem	(4 535)	(25 481)	(30 016)
Pozostałe przychody	7 940	2 156	10 096
Pozostałe koszty	(395)	(3)	(398)
Koszty ogólnego zarządu	(3 578)	(11 599)	(15 177)
Wynik segmentu	3 925	30 333	34 258
Koszty i przychody nieprzypisane			
Przychody/(koszty) finansowe netto			(6 118)
Udziały w zyskach/(stratach) jednostek stowarzyszonych			(495)
Podatek dochodowy			(4 501)
Wynik finansowy netto			23 144
Inne całkowite dochody netto			2 618
Całkowite dochody ogółem			25 762
Główne pozycje niepieniężne			
Amortyzacja	(321)	(10 516)	(10 837)
Odpisy aktualizujące lub ich odwrócenie	7 517	-	7 517
Aktualizacja wartości inwestycji	401	-	401

Sytuacja finansowa według segmentów branżowych

Na dzień 30 czerwca 2009 r.

	Zarządzenie, doradztwo oraz wynajem pomieszczeń	Zarządzenie i eksploatacja autostrad	Razem
Aktywa segmentu	178 593	565 709	744 302
Aktywa ogółem			744 302
Zobowiązania segmentu	68 236	316 857	385 093
Zobowiązania ogółem			385 093

Na dzień 31 grudnia 2008 r.

	Zarządzenie, doradztwo oraz wynajem pomieszczeń	Zarządzenie i eksploatacja autostrad	Razem
Aktywa segmentu	191 824	559 143	750 967
Aktywa ogółem			750 967
Zobowiązania segmentu	75 685	339 162	414 847
Zobowiązania ogółem			414 847

Grupa Kapitałowa STALEXPORT AUTOSTRADY S.A.
Skrócone śródroczne skonsolidowane sprawozdanie finansowe
za okres 6 miesięcy kończący się 30 czerwca 2009 r.

Skrócone śródroczne skonsolidowane sprawozdanie finansowe nie było przedmiotem badania biegłego rewidenta

Informacja dodatkowa do skróconego śródrocznego skonsolidowanego sprawozdania finansowego
(wszystkie kwoty w tysiącach złotych, chyba że podano inaczej)

Segmenty geograficzne

Zaprezentowany podział na segmenty geograficzne przychodów generowanych przez Grupę oparty został na geograficznym rozmieszczeniu klientów Grupy.

Wydatki inwestycyjne nie są alokowane do segmentów geograficznych, ponieważ aktywa trwałe służące działalności we wszystkich segmentach, zlokalizowane były w Polsce.

Wyniki segmentów geograficznych za okres od 1 stycznia 2009 r. do 30 czerwca 2009 r.

	Polska	Pozostałe kraje	Razem
Przychody od odbiorców zewnętrznych	65 178	15	65 193

Wyniki segmentów geograficznych za okres od 1 stycznia 2008 r. do 30 czerwca 2008 r.

	Polska	Pozostałe kraje	Razem
Przychody od odbiorców zewnętrznych	69 499	254	69 753

7. Sezonowość

Działalność Grupy nie podlega istotnym sezonowym fluktuacjom.

Grupa Kapitałowa STALEXPORT AUTOSTRADY S.A.
Skrócone śródroczne skonsolidowane sprawozdanie finansowe
za okres 6 miesięcy kończący się 30 czerwca 2009 r.

Skrócone śródroczne skonsolidowane sprawozdanie finansowe nie było przedmiotem badania biegłego rewidenta

Informacja dodatkowa do skróconego śródrocznego skonsolidowanego sprawozdania finansowego

(wszystkie kwoty w tysiącach złotych, chyba że podano inaczej)

8. Rzeczowe aktywa trwałe

	Budynki i budowle	Maszyny i urządzenia	Środki transportu	Inne środki trwałe	Środki trwałe w budowie	Razem
Wartość brutto na dzień 1 stycznia 2008 r.	330 388	41 090	10 573	7 307	110 679	500 037
Nabycie	604	178	568	80	37 486	38 916
Przeniesienie ze środków trwałych w budowie	77 259	35	126	9	(77 853)	(424)
Sprzedaż/likwidacja	(15)	(72)	(535)	(30)	(354)	(1 006)
Reklasyfikacje*	466	-	-	-	-	466
Wartość brutto na dzień 30 czerwca 2008 r.	408 702	41 231	10 732	7 366	69 958	537 989
Wartość brutto na dzień 1 stycznia 2009 r.	482 543	41 112	10 983	7 712	30 499	572 849
Nabycie	7	539	345	33	17 314	18 238
Przeniesienie ze środków trwałych w budowie	29 536	-	-	-	(29 536)	-
Sprzedaż/likwidacja	-	(133)	(702)	(28)	-	(863)
Wartość brutto na dzień 30 czerwca 2009 r.	512 086	41 518	10 626	7 717	18 277	590 224

Grupa Kapitałowa STALEXPORT AUTOSTRADY S.A.
Skrócone śródroczne skonsolidowane sprawozdanie finansowe
za okres 6 miesięcy kończący się 30 czerwca 2009 r.

Skrócone śródroczne skonsolidowane sprawozdanie finansowe nie było przedmiotem badania biegłego rewidenta

Informacja dodatkowa do skróconego śródrocznego skonsolidowanego sprawozdania finansowego

(wszystkie kwoty w tysiącach złotych, chyba że podano inaczej)

	Budynki i budowle	Maszyny i urządzenia	Środki transportu	Inne środki trwałe	Środki trwałe w budowie	Razem
Umorzenie oraz odpisy z tytułu utraty wartości na dzień 1 stycznia 2008 r.	(39 773)	(28 331)	(7 275)	(5 556)	(1 127)	(82 062)
Amortyzacja za okres	(9 154)	(703)	(530)	(246)	-	(10 633)
Sprzedaż/likwidacja	-	72	535	97	315	1 019
Reklasyfikacje*	(284)	-	-	-	-	(284)
Umorzenie oraz odpisy z tytułu utraty wartości na dzień 30 czerwca 2008 r.	(49 211)	(28 962)	(7 270)	(5 705)	(812)	(91 960)
Umorzenie oraz odpisy z tytułu utraty wartości na dzień 1 stycznia 2009 r.	(59 848)	(29 413)	(7 673)	(6 048)	(257)	(103 239)
Amortyzacja za okres	(12 506)	(472)	(518)	(305)	-	(13 801)
Sprzedaż/likwidacja	-	132	545	14	-	691
Umorzenie oraz odpisy z tytułu utraty wartości na dzień 30 czerwca 2009 r.	(72 354)	(29 753)	(7 646)	(6 339)	(257)	(116 349)
Wartość netto						
Na dzień 1 stycznia 2008 r.	290 615	12 759	3 298	1 751	109 552	417 975
Na dzień 30 czerwca 2008 r.	359 491	12 269	3 462	1 661	69 146	446 029
Na dzień 1 stycznia 2009 r.	422 695	11 699	3 310	1 664	30 242	469 610
Na dzień 30 czerwca 2009 r.	439 732	11 765	2 980	1 378	18 020	473 875

* - obejmuje przekwalifikowanie części budynku z nieruchomości inwestycyjnych do/z środków trwałych

Grupa Kapitałowa STALEXPORT AUTOSTRADY S.A.
Skrócone śródroczne skonsolidowane sprawozdanie finansowe
za okres 6 miesięcy kończący się 30 czerwca 2009 r.

Skrócone śródroczne skonsolidowane sprawozdanie finansowe nie było przedmiotem badania biegłego rewidenta

Informacja dodatkowa do skróconego śródrocznego skonsolidowanego sprawozdania finansowego
(wszystkie kwoty w tysiącach złotych, chyba że podano inaczej)

Odpisy aktualizujące wartość aktywów

Na dzień 30 czerwca 2009 r. Grupa rozpoznała odpisy z tytułu utraty wartości środków trwałych w budowie w wysokości 257 tys. zł (31 grudnia 2008 r.: 257 tys. zł). Odpisy te dotyczą wstrzymanych projektów inwestycyjnych.

9. Wartości niematerialne

	Koncesje, licencje, oprogramowanie komputerowe i pozostałe	Inne wartości niematerialne	Zaliczki na wartości niematerialne	Wartości niematerialne razem
Wartość brutto na dzień 1 stycznia 2008 r.	733	1 210	-	1 943
Zwiększenia	32	-	-	32
Zmniejszenia	-	(7)	-	(7)
Wartość brutto na dzień 30 czerwca 2008 r.	765	1 203	-	1 968
Wartość brutto na dzień 1 stycznia 2009 r.	747	1 248	843	2 838
Zwiększenia	342	18	63	423
Zmniejszenia	(6)	-	(220)	(226)
Wartość brutto na dzień 30 czerwca 2009 r.	1 083	1 266	686	3 035
Skumulowana amortyzacja i odpisy aktualizujące na dzień 1 stycznia 2008 r.	(688)	(1 076)	-	(1 764)
Amortyzacja za okres	(23)	(24)	-	(47)
Skumulowana amortyzacja i odpisy aktualizujące na dzień 30 czerwca 2008 r.	(711)	(1 100)	-	(1 811)
Skumulowana amortyzacja i odpisy aktualizujące na dzień 1 stycznia 2009 r.	(713)	(1 143)	-	(1 856)
Amortyzacja za okres	(50)	(28)	-	(78)
Zmniejszenia z tytułu likwidacji/sprzedaży	6	(11)	-	(5)
Skumulowana amortyzacja i odpisy aktualizujące na dzień 30 czerwca 2009 r.	(757)	(1 182)	-	(1 939)
Wartość netto				
Na dzień 1 stycznia 2008 r.	45	134	-	179
Na dzień 30 czerwca 2008 r.	54	103	-	157
Na dzień 1 stycznia 2009 r.	34	105	843	982
Na dzień 30 czerwca 2009 r.	326	84	686	1 096

W okresie 6 miesięcy kończących się 30 czerwca 2009 r. oraz 30 czerwca 2008 r. nie dokonywano odpisów z tytułu utraty wartości dotyczących wartości niematerialnych.

Grupa Kapitałowa STALEXPORT AUTOSTRADY S.A.
Skrócone śródroczne skonsolidowane sprawozdanie finansowe
za okres 6 miesięcy kończący się 30 czerwca 2009 r.

Skrócone śródroczne skonsolidowane sprawozdanie finansowe nie było przedmiotem badania biegłego rewidenta

Informacja dodatkowa do skróconego śródrocznego skonsolidowanego sprawozdania finansowego
(wszystkie kwoty w tysiącach złotych, chyba że podano inaczej)

10. Podatek odroczony

Grupa nie rozpoznała aktywa z tytułu odroczonego podatku dochodowego w pełnej wysokości nadwyżki przejściowych różnic ujemnych i strat podatkowych nad przejściowymi różnicami dodatnimi, ze względu na brak pewności co do realizacji tych różnic.

Zmiana różnic przejściowych w okresie

	1 stycznia 2009 r.	Zmiana podatku odroczonego od różnic przejściowych rozpoznana w rachunku zysków i strat		30 czerwca 2009 r.
			kapitale własnym	
Rzeczowe aktywa trwałe	(400)	(948)	-	(1 348)
Nieruchomości inwestycyjne	479	(5)	-	474
Inwestycje w jednostkach zależnych i stowarzyszonych	10	2 953	-	2 963
Długoterminowe przedpłaty z tytułu prowizji oraz pozostałe	(1 400)	2	-	(1 398)
Należności handlowe i pozostałe	79	(218)	-	(139)
Inwestycje krótkoterminowe	1 845	(436)	-	1 409
Środki pieniężne i ich ekwiwalenty	(59)	(57)	-	(116)
Krótkoterminowe przedpłaty z tytułu prowizji oraz pozostałe	(20)	(1)	-	(21)
Długoterminowe zobowiązania z tytułu leasingu	116	8	-	124
Pozostałe zobowiązania długoterminowe	25 613	810	-	26 423
Długoterminowe przychody przyszłych okresów z tytułu dotacji rządowych i inne	3 010	(100)	-	2 910
Zobowiązania z tytułu świadczeń pracowniczych	124	-	-	124
Rezerwy długoterminowe	883	177	-	1 060
Zobowiązania z tytułu kredytów i pożyczek	104	(75)	-	29
Krótkoterminowe zobowiązania z tytułu leasingu	267	(108)	-	159
Zobowiązania z tytułu dostaw i usług oraz pozostałe	564	2 286	-	2 850
Rezerwy krótkoterminowe	11 592	(3 400)	-	8 192
Krótkoterminowe przychody przyszłych okresów oraz z tytułu dotacji rządowych	200	125	-	325
Pochodne instrumenty finansowe	3 318	-	(2 576)	742
Aktywa z tytułu nierozliczonych strat podatkowych	23 761	258	-	24 019
Korekta wyceny	(27 183)	(2 150)	-	(29 333)
Aktywa z tytułu podatku odroczonego wykazane w sprawozdaniu z sytuacji finansowej	42 903	(879)	(2 576)	39 448

Grupa Kapitałowa STALEXPORT AUTOSTRADY S.A.
Skrócone śródroczne skonsolidowane sprawozdanie finansowe
za okres 6 miesięcy kończący się 30 czerwca 2009 r.

Skrócone śródroczne skonsolidowane sprawozdanie finansowe nie było przedmiotem badania biegłego rewidenta

Informacja dodatkowa do skróconego śródrocznego skonsolidowanego sprawozdania finansowego
(wszystkie kwoty w tysiącach złotych, chyba że podano inaczej)

11. Odpisy aktualizujące wartość należności krótkoterminowych

Należności z tytułu dostaw i usług oraz pozostałe są przedstawione w kwotach netto pomniejszonych o odpisy aktualizujące w kwocie 135 431 tys. złotych (31 grudnia 2008 r.: 136 393 tys. złotych).

Zmiana stanu odpisów aktualizujących wartość należności przedstawia się następująco:

	I półrocze 2009 r.	I półrocze 2008 r.
Wartość odpisu na należności na dzień 1 stycznia	(136 393)	(162 027)
Utworzone odpisy	(23)	(134)
Rozwiązane odpisy	985	7 646
Wykorzystanie odpisów	-	6 180
Wartość odpisu na należności na dzień 30 czerwca	(135 431)	(148 335)

Odpisy na należności z tytułu dostaw i usług utworzono w związku z przewidywaną trudnością spłaty sald niektórych kontrahentów. Odpisy na pozostałe należności dotyczą przede wszystkim należności powstałych w wyniku udzielonych poręczeń kredytowych dla spółek, które utraciły zdolność do spłaty swoich zobowiązań.

Zdaniem Grupy spłata należności nie objętych odpisami aktualizującymi nie budzi wątpliwości.

W I półroczu 2009 r. Grupa dokonała rozwiązania odpisów aktualizujących wartość przeterminowanych należności dotyczących działalności zaniechanej w związku z ich częściowym odzyskaniem oraz w oparciu o analizę prawdopodobieństwa ich odzyskania po dniu bilansowym. Ogółem rozwiązano odpisy na kwotę 985 tys. zł, z czego 508 tys. zł dotyczyło Stalexport Wielkopolska Sp. z o.o. w upadłości, 442 tys. zł Centrozłom-Stalexport S.A. w upadłości oraz 35 tys. zł pozostałych jednostek.

12. Kapitał własny

a. Kapitał zakładowy

	30 czerwca 2009 r.	31 grudnia 2008 r.
Ilość akcji na początek okresu	247 262 023	247 262 023
Ilość akcji na koniec okresu (w pełni opłaconych)	247 262 023	247 262 023
Wartość nominalna 1 akcji (w złotych)	2	2
Wartość nominalna emisji serii A	16 682	16 682
Wartość nominalna emisji serii B	986	986
Wartość nominalna emisji serii D	8 000	8 000
Wartość nominalna emisji serii E	189 856	189 856
Wartość nominalna emisji serii F	100 000	100 000
Wartość nominalna emisji serii G	179 000	179 000
	494 524	494 524

Od listopada 1993 r. do grudnia 1996 r. Grupa funkcjonowała w warunkach hiperinflacji. MSR 29 *Sprawozdawczość finansowa w warunkach hiperinflacji* wymaga przekształcenia każdego składnika kapitału akcjonariuszy (z wyjątkiem niepodzielonych zysków i nadwyżki z przeszacowania) przez ogólną indeksację cen w okresie hiperinflacji. Takie retrospektywne zastosowanie skutkowało spadkiem zysków zatrzymanych w tym okresie na łączną kwotę 18 235 tys. zł oraz korektą z tytułu przeszacowania kapitału zakładowego w tej samej kwocie.

Grupa Kapitałowa STALEXPORT AUTOSTRADY S.A.
Skrócone śródroczne skonsolidowane sprawozdanie finansowe
za okres 6 miesięcy kończący się 30 czerwca 2009 r.

Skrócone śródroczne skonsolidowane sprawozdanie finansowe nie było przedmiotem badania biegłego rewidenta

Informacja dodatkowa do skróconego śródrocznego skonsolidowanego sprawozdania finansowego
(wszystkie kwoty w tysiącach złotych, chyba że podano inaczej)

b. Kapitał z tytułu stosowania rachunkowości zabezpieczeń

Saldo kapitału z tytułu stosowania rachunkowości zabezpieczeń wynika z wyceny instrumentów pochodnych spełniających wymogi rachunkowości zabezpieczeń przepływów pieniężnych. Uznane za efektywne zmiany wartości godziwej instrumentów zabezpieczających przepływy pieniężne wyniosły w I półroczu 2009 r. 13 559 tys. zł. Wartość ta została pomniejszona o zmianę podatku odroczonego w wysokości 2 576 tys. zł, odniesioną bezpośrednio w kapitały zgodnie z zasadami rachunkowości zabezpieczeń. Dla porównania w I półroczu 2008 r. wartości te wyniosły odpowiednio 3 434 tys. zł oraz 652 tys. zł.

c. Kapitał z tytułu wyceny aktywów finansowych dostępnych do sprzedaży

Na kapitał ten odnoszone są zyski i straty z wyceny aktywów finansowych dostępnych do sprzedaży (za wyjątkiem odpisów aktualizujących oraz różnic kursowych), dla których możliwe jest ustalenie wartości godziwej w oparciu o rynek regulowany, bądź też w inny wiarygodny sposób. W I półroczu 2009 r. zyski z tego tytułu przypadające na akcjonariuszy jednostki dominującej wyniosły 2 284 tys. zł.

13. Rezerwy

	Rezerwy na wymianę nawierzchni autostrady	Pozostałe rezerwy	Razem
Rezerwy długoterminowe			
Wartość na dzień 1 stycznia 2008 r.	53 118	5	53 123
Zwiększenia, w tym:	10 357	-	10 357
- z tytułu dyskonta	2 340	-	2 340
Wykorzystanie	(10 651)	-	(10 651)
Rozwiązanie	-	(5)	(5)
Reklasyfikacja*	(49 178)	-	(49 178)
Wartość na dzień 30 czerwca 2008 r.	3 646	-	3 646
Wartość na dzień 1 stycznia 2009 r.	4 646	-	4 646
Zwiększenia, w tym:	931	-	931
- z tytułu dyskonta	135	-	135
Wartość na dzień 30 czerwca 2009 r.	5 577	-	5 577
Rezerwy krótkoterminowe			
Wartość na dzień 1 stycznia 2008 r.	-	5 076	5 076
Zwiększenia	-	4 255	4 255
Wykorzystanie	-	(11)	(11)
Reklasyfikacja*	49 178	-	49 178
Wartość na dzień 30 czerwca 2008 r.	49 178	9 320	58 498
Wartość na dzień 1 stycznia 2009 r.	37 388	23 622	61 010
Zwiększenia, w tym:	10 950	952	11 902
- z tytułu dyskonta	1 446	-	1 446
Wykorzystanie	(5 231)	(24 574)	(29 805)
Wartość na dzień 30 czerwca 2009 r.	43 107	-	43 107

* przeniesienie z części długoterminowej do krótkoterminowej

Grupa Kapitałowa STALEXPORT AUTOSTRADY S.A.

Skrócone śródroczne skonsolidowane sprawozdanie finansowe

za okres 6 miesięcy kończący się 30 czerwca 2009 r.

Skrócone śródroczne skonsolidowane sprawozdanie finansowe nie było przedmiotem badania biegłego rewidenta

Informacja dodatkowa do skróconego śródrocznego skonsolidowanego sprawozdania finansowego

(wszystkie kwoty w tysiącach złotych, chyba że podano inaczej)

W dniu 25 lutego 2009 r. Stalexport Autostrada Małopolska S.A. zawarła z Ministrem Infrastruktury, porozumienie ustalające wysokość skorygowanej Wynegocjowanej Stawki oraz określające sposób rozliczenia finansowego. Zgodnie z porozumieniem spółka zobowiązała się do zwrotu na rzecz Krajowego Funduszu Drogowego kwoty 25 510 tys. zł netto, tytułem obniżki stawki za przejazd Pojazdów Zwolnionych z Opłat (tzw. "pojazdów winietowych") za okres od maja 2007 r. do lutego 2009 r. W związku z powyższym nastąpiło wykorzystanie utworzonej na ten cel rezerwy w kwocie 24 574 tys. zł.

Zwrot kwoty należnej Krajowemu Funduszowi Drogowemu następuje na drodze potrącenia z przyszłymi wierzytelnościami spółki wynikającymi z rozliczeń za przejazd pojazdów winietowych. Na dzień 30 czerwca 2009 r. pozostała do spłaty kwota zobowiązania wynosiła 14 015 tys. zł brutto.

14. Zobowiązania inwestycyjne

W ramach obowiązków wynikających z Umowy Koncesyjnej, na 30 czerwca 2009 r. prowadzone były roboty budowlane w ramach Kontraktu F2a-8-2007 – Remont autostradowych obiektów mostowych oraz nawierzchni autostradowej, zawartego pomiędzy SAM S.A. a spółką Pavimental S.p.A. dnia 28 marca 2008 r.

Wspomniany kontrakt obejmuje remont 10 obiektów mostowych (6, 11, 12, 23 27, 30, 31, 42, 43, 44) zlokalizowanych wzdłuż autostrady lub nad nią, remont nawierzchni na pasach ruchu i pasach awaryjnych na długości około 26 km, remont nawierzchni bitumicznej dwóch placów poboru opłat oraz remont łącznic dwóch węzłów autostradowych. Wartość kontraktu wynosi 142 188 tys. zł, a kontraktowy termin realizacji to koniec 2009 roku. Według stanu na 30 czerwca 2009 r. zaawansowanie finansowe kontraktu wynosiło 32,9% wartości ceny kontraktowej.

Na koszty prac remontowych nawierzchni autostrady Grupa tworzy rezerwy zgodnie z przyjętymi zasadami rachunkowości.

15. Zabezpieczenia ustanowione na majątku Grupy

Grupa użytkuje niektóre urządzenia oraz środki transportu w ramach umów leasingu finansowego. Na dzień 30 czerwca 2009 r. wartość bilansowa leasingowanych maszyn i urządzeń wyniosła 1 371 tys. zł (31 grudnia 2008 r.: 1 469 tys. zł). Do momentu spłaty zobowiązań z tytułu leasingu finansowego użytkowane maszyny stanowią zabezpieczenie płatności leasingowych.

Poza ww. środkami trwałymi, na dzień 30 czerwca 2009 r. rzeczowe aktywa trwałe o wartości bilansowej 12 557 tys. zł (31 grudnia 2008 r.: 13 174 tys. zł) stanowiły zabezpieczenie kredytów bankowych. Dodatkowo, w celu zabezpieczenia pozostałych zobowiązań Grupy, rzeczowe aktywa trwałe zostały obciążone hipoteką na łączną kwotę 1 155 tys. zł (31 grudnia 2008 r.: 1 155 tys. zł) a nieruchomości inwestycyjne łączną kwotę 8 978 tys. zł (31 grudnia 2008 r.: 8 978 tys. zł) w celu zabezpieczenia zobowiązań Grupy. Wygaśnięcie ww. hipoteki nastąpi wraz z formalnym zamknięciem układu z wierzycielami.

Poza zastawami ustanowionymi na rzeczowych aktywach trwałych i nieruchomościach inwestycyjnych opisanymi powyżej najważniejsze zabezpieczenia w ramach umów kredytowych obejmują:

- zastaw na akcjach Stalexport Autostrada Małopolska S.A., Stalexport Transroute Autostrada S.A. oraz Stalexport Autoroute S.a.r.l.,
- przeniesienie praw wynikających z umów dotyczących projektu Płatnej Autostrady A-4 Katowice - Kraków,
- przeniesienie praw do rachunków bankowych Stalexport Autostrada Małopolska S.A.,
- cesja wierzytelności Stalexport Autostrada Małopolska S.A. związanych z projektem Autostrady A-4 Katowice – Kraków,
- zastaw na zbiorze rzeczy ruchomych stanowiących własność Stalexport Autostrada Małopolska S.A.

Grupa Kapitałowa STALEXPORT AUTOSTRADY S.A.

Skrócone śródroczne skonsolidowane sprawozdanie finansowe

za okres 6 miesięcy kończący się 30 czerwca 2009 r.

Skrócone śródroczne skonsolidowane sprawozdanie finansowe nie było przedmiotem badania biegłego rewidenta

Informacja dodatkowa do skróconego śródrocznego skonsolidowanego sprawozdania finansowego

(wszystkie kwoty w tysiącach złotych, chyba że podano inaczej)

16. Zobowiązania warunkowe i należności warunkowe

Zobowiązania warunkowe

Zobowiązania warunkowe dotyczą udzielonych poręczeń i gwarancji na rzecz jednostek powiązanych w kwocie 14 920 tys. zł (31 grudnia 2008 r. 14 371 tys. zł).

W październiku 2007 r. Urząd Ochrony Konkurencji i Konsumentów wszczął przeciwko Stalexport Autostrada Małopolska S.A. postępowanie antymonopolowe, w związku z podejrzeniem nadużywania przez spółkę pozycji dominującej na rynku odpłatnego umożliwiania przejazdu odcinkiem autostrady A-4 Katowice – Kraków poprzez narzucanie nieuczciwych cen za przejazd płatnym odcinkiem autostrady w wysokości określonej w cenniku opłat w czasie remontu tego odcinka autostrady powodującego znaczne utrudnienia w ruchu pojazdów, co może stanowić naruszenie art. 9 ust. 2 pkt. 1 ustawy o ochronie konkurencji i konsumentów.

Na wezwanie Urzędu Grupa przekazała informacje wymagane przez Urząd w związku z toczącym się postępowaniem oraz udzieliła niezbędnych wyjaśnień.

W dniu 25 kwietnia 2008 r. UOKiK wydał decyzję, w której uznano, że Stalexport Autostrada Małopolska S.A. naruszyła ww. art. 9 ust. 2 pkt. 1 ustawy o ochronie konkurencji i konsumentów, równocześnie nakazując jej zaniechanie stosowania praktyk będących przedmiotem postępowania antymonopolowego. UOKiK nałożył na Grupę karę pieniężną w wysokości 1 300 tys. zł płatną do Skarbu Państwa. Decyzja nie jest prawomocna, a Grupa skorzystała z prawa odwołania. W chwili obecnej trwa postępowanie przed Sądem Ochrony Konkurencji i Konsumentów w Warszawie.

W opinii Zarządu Stalexport Autostrada Małopolska S.A. oraz Zarządu Grupy, realizacja zadań remontowych i inwestycyjnych wykonywanych na podstawie Umowy Koncesyjnej oraz powszechnie obowiązujących przepisów dotyczących autostrad płatnych nie stanowi naruszenia przepisów o ochronie konkurencji i konsumentów.

W związku z powyższym, w skonsolidowanym sprawozdaniu finansowym nie utworzono żadnych rezerw na pokrycie kary wynikającej z decyzji UOKiK.

W dniu 8 stycznia 2008 r. Grupa otrzymała z Sądu Okręgowego w Katowicach pozew wniesiony przez spółkę CTL Maczki Bór Sp. z o.o. przeciwko: (i) Skarbowi Państwa reprezentowanemu przez GDDKiA (ii) Stalexport Autostrady S.A. oraz (iii) SAM S.A., z tytułu bezumownego korzystania z niektórych działek wchodzących w skład pasa drogowego autostrady za okres od 26 maja 1998 r. do 2 czerwca 2006 r. Powód wniósł o zapłatę 4,3 mln zł wraz z odsetkami. Powód wniósł o stwierdzenie solidarnej odpowiedzialności do zapłaty w/w kwoty w tym odpowiednio: (i) od Skarbu Państwa całości roszczenia (ii) od Stalexport Autostrady S.A. 3,3 mln zł (iii) od Stalexport Autostrada Małopolska S.A. 1 mln zł. W styczniu 2008 r. spółki złożyły odpowiedź na pozew wnosząc o oddalenie powództwa w całości z uwagi fakt nadanego przez Ministra prawa do posiadania gruntu w dobrej wierze, na podstawie Koncesji, Umowy Koncesyjnej i umów towarzyszących. Podczas rozprawy dnia 24 kwietnia 2009 r. Sąd zobowiązał biegłego sądowego do uzupełnienia przedstawionej opinii określającej wartość rynkową przychodów możliwych do uzyskania z ww. nieruchomości. Termin kolejnej rozprawy zostanie wyznaczony z urzędu.

Należności warunkowe

W październiku 2008 r. syndyk ogłosił drugi częściowy plan podziału funduszu masy upadłości Huty Ostrowiec S.A. w upadłości, przyznając Grupie kwotę 7,8 mln zł. Część wierzycieli zgłosiła zarzuty wobec ww. planu, które zostały jednak oddalone Decyzją Sędziego Komisarza z dnia 16 marca 2009 r., a następnie Postanowieniem Sądu Rejonowego w Kielcach z dnia 15 czerwca 2009 r. W związku z faktem, że na Postanowienie Sądu Rejonowego przysługuje wierzycielom zażalenie, Grupa rozpoznała należność tylko do kwoty 1,8 mln zł, której odzyskanie zdaniem Zarządu Grupy nie budzi wątpliwości. Pozostała kwota tj. 6 mln zł jest traktowana jako należność warunkowa. W opinii Zarządu Grupy ostateczne rozstrzygnięcie ww. kwestii powinno nastąpić przed końcem roku obrotowego.

Grupa Kapitałowa STALEXPORT AUTOSTRADY S.A.

Skrócone śródroczne skonsolidowane sprawozdanie finansowe

za okres 6 miesięcy kończący się 30 czerwca 2009 r.

Skrócone śródroczne skonsolidowane sprawozdanie finansowe nie było przedmiotem badania biegłego rewidenta

Informacja dodatkowa do skróconego śródrocznego skonsolidowanego sprawozdania finansowego

(wszystkie kwoty w tysiącach złotych, chyba że podano inaczej)

17. Transakcje z podmiotami powiązаныmi

a. Stany rozrachunków z jednostkami powiązаныmi

30 czerwca 2009 r.	Należności	Zobowiązania
Atlantia S.p.A.	-	17
Pavimental S.p.A.	45	6 385
Autostrada Mazowsze S.A.	1 572	-
RAZEM	1 617	6 402

31 grudnia 2008 r.	Należności	Zobowiązania
Atlantia S.p.A.	-	17
Pavimental S.p.A.	11	11 267
Autostrada Mazowsze S.A.	874	-
RAZEM	885	11 284

b. Wartość transakcji z jednostkami powiązаныmi

I półrocze 2009 r.	Przychody ze sprzedaży	Przychody finansowe	Koszty nabytych usług	Wartość nabytych środków trwałych
Pavimental S.p.A.*	15	-	(4 224)	(9 524)
Pavimental Sp. z o.o.	39	-	-	-
Autostrada Mazowsze S.A.	625	-	-	-
Wycliffe Management Sp. z o.o.	-	-	(71)	-
RAZEM	679	-	(4 295)	(9 524)

I półrocze 2008 r.	Przychody ze sprzedaży	Przychody finansowe	Koszty nabytych usług	Koszty finansowe
Atlantia S.p.A.	-	3 500	-	-
Autostrade per l'Italia	254	-	-	-
Autostrada Mazowsze S.A.	1	-	-	-
Stalexport Autostrada Śląska S.A.	7	-	-	(116)
RAZEM	262	3 500	-	(116)

*Koszt nabytych usług od Pavimental S.p.A. stanowią koszty wymiany nawierzchni autostrady.

c. Transakcje z kadrą kierowniczą

Wynagrodzenie osiągnięte przez osoby zarządzające w Grupie Kapitałowej i nadzorujące kształtowało się następująco:

	I półrocze 2009 r.	I półrocze 2008 r.
Jednostka dominująca		
Zarząd	881	796
Kadra Kierownicza	390	300
Rada Nadzorcza	44	60
Jednostki zależne		
Zarządy	1083	1 042
Kadra Kierownicza	957	841
Rady Nadzorcze	351	281
	3 706	3 320

Grupa Kapitałowa STALEXPORT AUTOSTRADY S.A.
Skrócone śródroczne skonsolidowane sprawozdanie finansowe
za okres 6 miesięcy kończący się 30 czerwca 2009 r.

Skrócone śródroczne skonsolidowane sprawozdanie finansowe nie było przedmiotem badania biegłego rewidenta

Informacja dodatkowa do skróconego śródrocznego skonsolidowanego sprawozdania finansowego
(wszystkie kwoty w tysiącach złotych, chyba że podano inaczej)

W pierwszym półroczu 2009 r. oraz 2008 r. nie udzielono pożyczek członkom Zarządów i Rad Nadzorczych spółek wchodzących w skład Grupy oraz ich małżonkom, krewnym lub powinowatym w linii prostej do drugiego stopnia lub związanym z tytułu opieki, przysposobienia lub kurateli z osobami zarządzającymi lub będącymi w organach nadzorczych jednostki, w których są znaczącymi udziałowcami (akcjonariuszami lub wspólnikami). Grupa nie udzielała też powyższym osobom zaliczek, gwarancji czy poręczeń.

PODPISY

Podpisy wszystkich Członków Zarządu

<u>3 sierpnia 2009 r.</u> <i>Data</i>	<u>Emil Wąsacz</u> Prezes Zarządu Dyrektor Generalny	_____ <i>Podpis</i>
<u>3 sierpnia 2009 r.</u> <i>Data</i>	<u>Mieczysław Skołożyński</u> Wiceprezes Zarządu Dyrektor Finansowy	_____ <i>Podpis</i>
<u>3 sierpnia 2009 r.</u> <i>Data</i>	<u>Wojciech Gębicki</u> Wiceprezes Zarządu Dyrektor Operacyjny	_____ <i>Podpis</i>

**RAPORT NIEZALEŻNEGO BIEGŁEGO REWIDENTA
Z PRZEGLĄDU SKRÓCONEGO ŚRÓDROCZNEGO
JEDNOSTKOWEGO
SPRAWOZDANIA FINANSOWEGO
STALEXPORT AUTOSTRADY S.A.
OBEJMUJĄCEGO OKRES
OD 1 STYCZNIA 2009 ROKU DO 30 CZERWCA 2009 ROKU**

Dla Akcjonariuszy Stalexport Autostrady S.A.

Wprowadzenie

Przeprowadziliśmy przegląd załączonego skróconego śródrocznego jednostkowego sprawozdania finansowego Stalexport Autostrady S.A. z siedzibą w Katowicach, ul. Mickiewicza 29, na które składa się: skrócone jednostkowe sprawozdanie z sytuacji finansowej sporządzone na dzień 30 czerwca 2009 roku, które po stronie aktywów i pasywów wykazuje sumę 264.099 tys. złotych, skrócone jednostkowe sprawozdanie z całkowitych dochodów za okres od 1 stycznia 2009 roku do 30 czerwca 2009 roku wykazujące stratę netto w kwocie 292 tys. złotych, skrócone jednostkowe sprawozdanie ze zmian w kapitale własnym za okres od 1 stycznia 2009 roku do 30 czerwca 2009 roku wykazujące zwiększenie kapitału własnego o kwotę 1.878 tys. złotych, skrócone jednostkowe sprawozdanie z przepływów pieniężnych za okres od 1 stycznia 2009 roku do 30 czerwca 2009 roku wykazujące zmniejszenie stanu środków pieniężnych netto o kwotę 25.875 tys. złotych oraz informacja dodatkowa do skróconego jednostkowego sprawozdania finansowego.

Zarząd Spółki jest odpowiedzialny za sporządzenie i prezentację tego skróconego śródrocznego jednostkowego sprawozdania finansowego zgodnie z wymogami Międzynarodowego Standardu Rachunkowości 34 „Śródroczna sprawozdawczość finansowa”, który został zatwierdzony przez Unię Europejską i innymi obowiązującymi przepisami. W oparciu o przeprowadzony przegląd, naszym zadaniem było przedstawienie wniosku na temat tego skróconego śródrocznego jednostkowego sprawozdania finansowego.

Zakres przeglądu

Przegląd przeprowadziliśmy stosownie do postanowień normy nr 4 wykonywania zawodu biegłego rewidenta *Ogólne zasady dokonywania przeglądu sprawozdań finansowych*, wydanej przez Krajową Radę Biegłych Rewidentów oraz Międzynarodowego Standardu Usług Przeglądu 2410 *Przegląd śródrocznych informacji finansowych przeprowadzany przez niezależnego biegłego rewidenta jednostki*. Przegląd obejmuje wykorzystanie informacji uzyskanych w szczególności od osób odpowiedzialnych za finanse i księgowość jednostki oraz zastosowanie procedur analitycznych i innych procedur przeglądu. Zakres i metoda przeglądu istotnie różni się od zakresu badania i nie pozwala na uzyskanie pewności, że wszystkie istotne zagadnienia mogłyby zostać zidentyfikowane, jak ma to miejsce w przypadku pełnego zakresu badania. Dlatego nie możemy wyrazić opinii z badania o załączonym sprawozdaniu finansowym.

Wniosek

Przeprowadzony przez nas przegląd nie wykazał niczego, co pozwalałoby sądzić, iż załączone skrócone śródroczne jednostkowe sprawozdanie finansowe Stalexport Autostrady S.A. nie zostało sporządzone we wszystkich istotnych aspektach, zgodnie z wymogami Międzynarodowego Standardu Rachunkowości 34 „Śródroczna sprawozdawczość finansowa”, który został zatwierdzony przez Unię Europejską.



Za KPMG Audyt Sp. z o.o.
ul. Chłodna 51, 00-867 Warszawa
Biegły rewident nr 90118
Renata Kucharska



Za KPMG Audyt Sp. z o.o.
ul. Chłodna 51, 00-867 Warszawa
Biegły rewident nr 90066
Arkadiusz Cieślík, Członek Zarządu

3 sierpnia 2009 r.
Kraków, Polska

STALEXPORT AUTOSTRADY S.A.

SKRÓCONE ŚRÓDROCZNE JEDNOSTKOWE SPRAWOZDANIE FINANSOWE

**za okres 6 miesięcy kończący się
30 czerwca 2009 r.**

STALEXPORT AUTOSTRADY S.A.

Skrócone śródroczne jednostkowe sprawozdanie finansowe za okres 6 miesięcy kończący się 30 czerwca 2009 r.

Skrócone śródroczne jednostkowe sprawozdanie finansowe nie było przedmiotem badania biegłego rewidenta

Spis treści

Skrócone śródroczne jednostkowe sprawozdanie z całkowitych dochodów	3
Skrócone śródroczne jednostkowe sprawozdanie z sytuacji finansowej	4
Skrócone śródroczne jednostkowe sprawozdanie z przepływów pieniężnych	6
Skrócone śródroczne jednostkowe sprawozdanie ze zmian w kapitale własnym	8
Informacja dodatkowa do skróconego śródrocznego jednostkowego sprawozdania finansowego	9

STALEXPORT AUTOSTRADY S.A.

Skrócone śródroczne jednostkowe sprawozdanie finansowe za okres 6 miesięcy kończący się 30 czerwca 2009 r.

Skrócone śródroczne jednostkowe sprawozdanie finansowe nie było przedmiotem badania biegłego rewidenta

Skrócone śródroczne jednostkowe sprawozdanie z całkowitych dochodów za okres 6 miesięcy kończący się

w tysiącach złotych

	30 czerwca 2009 r.	30 czerwca 2008 r.
Przychody ze sprzedaży	1 586	1 515
Koszt własny sprzedaży	(1 335)	(1 233)
Zysk/(strata) brutto na sprzedaży	251	282
Pozostałe przychody	4 145	7 961
Koszty sprzedaży	-	-
Koszty ogólnego zarządu	(3 558)	(3 799)
Pozostałe koszty	(320)	(394)
Zysk/(strata) na działalności operacyjnej	518	4 050
Przychody finansowe	5 849	5 425
Koszty finansowe	(6 659)	(5 168)
Przychody/(koszty) finansowe netto	(810)	257
Zysk/(strata) przed opodatkowaniem	(292)	4 307
Podatek dochodowy	-	-
Zysk/(strata) netto	(292)	4 307
Inne całkowite dochody:		
Zmiana w wycenie instrumentów finansowych dostępnych do sprzedaży	2 170	-
Inne całkowite dochody netto	2 170	-
Całkowite dochody ogółem	1 878	4 307
Zysk/(strata) przypadający/(a) na 1 akcję		
Podstawowy (zł)	(0,00)	0,02
Rozwodniony (zł)	(0,00)	0,02

Skrócone śródroczne jednostkowe sprawozdanie z całkowitych dochodów należy analizować łącznie z informacją dodatkową, która stanowi integralną część skróconego śródrocznego jednostkowego sprawozdania finansowego

STALEXPORT AUTOSTRADY S.A.

Skrócone śródroczne jednostkowe sprawozdanie finansowe za okres 6 miesięcy kończący się 30 czerwca 2009 r.

Skrócone śródroczne jednostkowe sprawozdanie finansowe nie było przedmiotem badania biegłego rewidenta

Skrócone śródroczne jednostkowe sprawozdanie z sytuacji finansowej na dzień

w tysiącach złotych

	Nota	30 czerwca 2009 r.	31 grudnia 2008 r.
AKTYWA			
Aktywa trwałe			
Rzeczowe aktywa trwałe		1 474	1 639
Wartości niematerialne		265	183
Przedpłata z tytułu wieczystego użytkowania		116	116
Nieruchomości inwestycyjne		4 456	4 609
Inwestycje w jednostkach zależnych i stowarzyszonych	2	54 505	46 936
Należności długoterminowe		34 459	32 682
Aktywa trwałe razem		95 275	86 165
Aktywa obrotowe			
Inwestycje krótkoterminowe		85 902	74 325
Należności z tytułu dostaw i usług oraz pozostałe		19 872	20 116
Środki pieniężne i ich ekwiwalenty		63 050	88 926
Aktywa obrotowe razem		168 824	183 367
Aktywa razem		264 099	269 532

Skrócone śródroczne jednostkowe sprawozdanie z sytuacji finansowej należy analizować łącznie z informacją dodatkową, która stanowi integralną część skróconego śródrocznego jednostkowego sprawozdania finansowego

STALEXPORT AUTOSTRADY S.A.

Skrócone śródroczne jednostkowe sprawozdanie finansowe za okres 6 miesięcy kończący się 30 czerwca 2009 r.

Skrócone śródroczne jednostkowe sprawozdanie finansowe nie było przedmiotem badania biegłego rewidenta

Skrócone śródroczne jednostkowe sprawozdanie z sytuacji finansowej na dzień

w tysiącach złotych

	30 czerwca 2009 r.	31 grudnia 2008 r.
PASYWA		
Kapitał własny		
Kapitał zakładowy	494 524	494 524
Korekta z tytułu przeszacowania kapitału zakładowego	18 235	18 235
Akcje własne	(20)	(20)
Kapitał z emisji akcji powyżej ich wartości nominalnej	20 916	20 916
Kapitał z tytułu wyceny aktywów finansowych dostępnych do sprzedaży	452	(1 718)
Niepokryte straty	(344 442)	(344 150)
Kapitał własny razem	189 665	187 787
Zobowiązania		
Zobowiązania długoterminowe		
Zobowiązania z tytułu świadczeń pracowniczych	486	461
Pozostałe zobowiązania długoterminowe	53 052	59 549
Zobowiązania długoterminowe razem	53 538	60 010
Zobowiązania krótkoterminowe		
Zobowiązania z tytułu kredytów i pożyczek	6 227	6 225
Zobowiązania z tytułu dostaw i usług oraz pozostałe	14 579	15 429
Zobowiązania z tytułu świadczeń pracowniczych	90	81
Zobowiązania krótkoterminowe razem	20 896	21 735
Zobowiązania razem	74 434	81 745
Pasywa razem	264 099	269 532

Skrócone śródroczne jednostkowe sprawozdanie z sytuacji finansowej należy analizować łącznie z informacją dodatkową, która stanowi integralną część skróconego śródrocznego jednostkowego sprawozdania finansowego

STALEXPORT AUTOSTRADY S.A.

Skrócone śródroczne jednostkowe sprawozdanie finansowe za okres 6 miesięcy kończący się 30 czerwca 2009 r.

Skrócone śródroczne jednostkowe sprawozdanie finansowe nie było przedmiotem badania biegłego rewidenta

Skrócone śródroczne jednostkowe sprawozdanie z przepływów pieniężnych za okres 6 miesięcy kończący się

w tysiącach złotych

	30 czerwca 2009 r.	30 czerwca 2008 r.
Przepływy środków pieniężnych z działalności operacyjnej		
Zysk przed opodatkowaniem	(292)	4 307
Korekty		
Amortyzacja	289	284
(Zysk)/strata z tytułu działalności inwestycyjnej	3 110	552
(Zysk)/strata ze zbycia niefinansowych aktywów trwałych	130	(18)
Odsetki i dywidendy	(2 057)	(2 246)
Zmiana stanu należności	(1 533)	(78)
Zmiana stanu zapasów	-	50
Zmiana stanu zobowiązań z tytułu dostaw i usług oraz pozostałych	(7 262)	(33 583)
Zmiana stanu rezerw	-	355
Środki pieniężne netto z działalności operacyjnej	(7 615)	(30 377)

Skrócone śródroczne jednostkowe sprawozdanie z przepływów pieniężnych należy analizować łącznie z informacją dodatkową, która stanowi integralną część skróconego śródrocznego jednostkowego sprawozdania finansowego

STALEXPORT AUTOSTRADY S.A.

Skrócone śródroczne jednostkowe sprawozdanie finansowe za okres 6 miesięcy kończący się 30 czerwca 2009 r.

Skrócone śródroczne jednostkowe sprawozdanie finansowe nie było przedmiotem badania biegłego rewidenta

Skrócone śródroczne jednostkowe sprawozdanie z przepływów pieniężnych za okres 6 miesięcy kończący się

w tysiącach złotych

	30 czerwca 2009 r.	30 czerwca 2008 r.
Przepływy środków pieniężnych z działalności inwestycyjnej		
Wpływy inwestycyjne	4 138	141 312
Sprzedaż wartości niematerialnych oraz rzeczowych aktywów trwałych	1	19
Wpływ środków pieniężnych z tytułu sprzedaży działalności zaniechanej	-	138 700
Dywidendy otrzymane	143	39
Odsetki otrzymane	2 054	2 531
Zbycie aktywów finansowych	-	23
Inne wpływy z aktywów finansowych	1 940	-
	(22 261)	(15 320)
Wydatki inwestycyjne		
Nabycie wartości niematerialnych oraz rzeczowych aktywów trwałych	(235)	(320)
Nabycie aktywów finansowych	(10 000)	(15 000)
Pozostałe wydatki	(12 026)	-
	(18 123)	125 992
Środki pieniężne netto z działalności inwestycyjnej		
Przepływy środków pieniężnych z działalności finansowej		
Wpływy finansowe	-	-
Wydatki finansowe	(137)	(1 084)
Wydatki na spłatę kredytów i pożyczek	-	(902)
Odsetki zapłacone	(137)	(182)
	(137)	(1 084)
Środki pieniężne netto z działalności finansowej		
Zmiana środków pieniężnych i ich ekwiwalentów	(25 875)	94 531
Bilansowa zmiana stanu środków pieniężnych	(25 875)	94 531
Środki pieniężne i ich ekwiwalenty po pomniejszeniu o kredyty w rachunku bieżącym na dzień 1 stycznia	88 925	9 845
Środki pieniężne i ich ekwiwalenty po pomniejszeniu o kredyty w rachunku bieżącym na dzień 30 czerwca, w tym:	63 050	104 376
Środki pieniężne i ich ekwiwalenty o ograniczonej możliwości dysponowania	82	1 946

Skrócone śródroczne jednostkowe sprawozdanie z przepływów pieniężnych należy analizować łącznie z informacją dodatkową, która stanowi integralną część skróconego śródrocznego jednostkowego sprawozdania finansowego

STALEXPORT AUTOSTRADY S.A.

Skrócone śródroczne jednostkowe sprawozdanie finansowe za okres 6 miesięcy kończący się 30 czerwca 2009 r.

Skrócone śródroczne jednostkowe sprawozdanie finansowe nie było przedmiotem badania biegłego rewidenta

Skrócone śródroczne jednostkowe sprawozdanie ze zmian w kapitale własnym

w tysiącach złotych

	Kapitał zakładowy	Korekta z tytułu przeszacowania kapitału zakładowego	Akcje własne	Kapitał z emisji akcji powyżej ich wartości nominalnej	Kapitał z tytułu wyceny aktywów finansowych dostępnych do sprzedaży	Niepokryte straty	Kapitał własny razem
Stan na dzień 1 stycznia 2008 r.	494 524	18 235	(19)	20 916	-	(349 410)	184 246
<i>Zysk/(strata) netto</i>	-	-	-	-	-	4 307	4 307
<i>Całkowite dochody ogółem</i>	-	-	-	-	-	4 307	4 307
Inne	-	-	(1)	-	-	-	(1)
Stan na dzień 30 czerwca 2008 r.	494 524	18 235	(20)	20 916	-	(345 103)	188 552

	Kapitał zakładowy	Korekta z tytułu przeszacowania kapitału zakładowego	Akcje własne	Kapitał z emisji akcji powyżej ich wartości nominalnej	Kapitał z tytułu wyceny aktywów finansowych dostępnych do sprzedaży	Niepokryte straty	Kapitał własny razem
Stan na dzień 1 stycznia 2009 r.	494 524	18 235	(20)	20 916	(1 718)	(344 150)	187 787
<i>Zysk/(strata) netto</i>	-	-	-	-	-	(292)	(292)
<i>Inne całkowite dochody netto:</i>	-	-	-	-	2 170	-	2 170
Zmiana w wycenie instrumentów finansowych dostępnych do sprzedaży	-	-	-	-	2 170	-	2 170
<i>Całkowite dochody ogółem</i>	-	-	-	-	2 170	(292)	1 878
Stan na dzień 30 czerwca 2009 r.	494 524	18 235	(20)	20 916	452	(344 442)	189 665

Skrócone śródroczne jednostkowe sprawozdanie ze zmian w kapitale własnym należy analizować łącznie z informacją dodatkową, która stanowi integralną część skróconego śródrocznego jednostkowego sprawozdania finansowego

STALEXPORT AUTOSTRADY S.A.

Skrócone śródroczne jednostkowe sprawozdanie finansowe za okres 6 miesięcy kończący się 30 czerwca 2009 r.

Skrócone śródroczne jednostkowe sprawozdanie finansowe nie było przedmiotem badania biegłego rewidenta

Informacja dodatkowa do skróconego śródrocznego jednostkowego sprawozdania finansowego (wszystkie kwoty w tysiącach złotych, chyba że podano inaczej)

1. Zasady rachunkowości

Za wyjątkiem zmian opisanych w notach objaśniających do skróconego śródrocznego skonsolidowanego sprawozdania Grupy Kapitałowej Stalexport Autostrady S.A., Spółka przygotowując skrócone śródroczne jednostkowe sprawozdanie finansowe, zastosowała te same zasady rachunkowości, co opisane w jednostkowym sprawozdaniu finansowym sporządzonym na dzień i za rok zakończony 31 grudnia 2008 r. Skrócone śródroczne jednostkowe sprawozdanie finansowe należy analizować łącznie ze skróconym śródrocznym skonsolidowanym sprawozdaniem finansowym sporządzonym na dzień i za okres 6 miesięcy zakończony 30 czerwca 2009 r.

2. Inwestycje w jednostkach zależnych i stowarzyszonych

Inwestycje długoterminowe w jednostkach zależnych, stowarzyszonych i współzależnych dotyczą następujących spółek:

	Cena nabycia	Odpis aktualizujący	Wartość bilansowa	% posiadanego kapitału
30 czerwca 2009				
Stalexport Autostrada Dolnośląska S.A.	40 102	(15 545)	24 557	100,00%
Petrostal S.A. w likwidacji	1 727	(1 727)	-	100,00%
Stalexport Wielkopolska Sp. z o.o. w upadłości	12 072	(12 072)	-	97,96%
Stalexport Autoroute S.a.r.l	29 886	-	29 886	100,00%
Biuro Centrum Sp. z o.o.	62	-	62	74,38%
Razem	83 849	(29 344)	54 505	
	Cena nabycia	Odpis aktualizujący	Wartość bilansowa	% posiadanego kapitału
31 grudnia 2008				
Stalexport Autostrada Dolnośląska S.A.	28 075	(11 087)	16 988	100,00%
Petrostal S.A. w likwidacji	1 727	(1 727)	-	100,00%
Stalexport Wielkopolska Sp. z o.o. w upadłości	12 072	(12 072)	-	97,96%
Stalexport Autoroute S.a.r.l	29 886	-	29 886	100,00%
Biuro Centrum Sp. z o.o.	62	-	62	74,38%
Razem	71 822	(24 886)	46 936	

Dane finansowe tych Spółek, których wartość nie jest objęta 100% odpisem aktualizującym przedstawiają się następująco:

	% posiadanego kapitału	Aktywa	Zobowiązania	Kapitał własny	Przychody ze sprzedaży	Zysk/(strata) za okres
30 czerwca 2009						
Grupa Kapitałowa Stalexport Autostrada Dolnośląska S.A.	100,00%	25 197	514	24 683	573	(2 224)
Stalexport Autoroute S.a.r.l	100,00%	218 327	17	218 310	-	3 300
Biuro Centrum Sp. z o.o.	74,38%	1 348	755	593	4 691	(27)
Razem		244 872	1 286	243 586	5 264	1 049
31 grudnia 2008						
Grupa Kapitałowa Stalexport Autostrada Dolnośląska S.A.	100,00%	15 805	925	14 880	1 711	(3 322)
Stalexport Autoroute S.a.r.l	100,00%	200 778	32	200 746	-	3 821
Biuro Centrum Sp. z o.o.	74,38%	1 703	890	813	9 605	385
Razem		218 286	1 847	216 439	11 316	884

STALEXPORT AUTOSTRADY S.A.

Skrócone śródroczne jednostkowe sprawozdanie finansowe za okres 6 miesięcy kończący się 30 czerwca 2009 r.

Skrócone śródroczne jednostkowe sprawozdanie finansowe nie było przedmiotem badania biegłego rewidenta

Informacja dodatkowa do skróconego śródrocznego jednostkowego sprawozdania finansowego *(wszystkie kwoty w tysiącach złotych, chyba że podano inaczej)*

W konsekwencji wyceny inwestycji na dzień bilansowy, Spółka uznała za konieczne objęcie dodatkowym odpisem aktualizującym w kwocie 4 458 tys. zł posiadanych akcji Stalexport Autostrada Dolnośląska S.A.

PODPISY

Podpisy wszystkich Członków Zarządu

<u>3 sierpnia 2009 r.</u> <i>Data</i>	<u>Emil Wąsacz</u> Prezes Zarządu Dyrektor Generalny	_____ <i>Podpis</i>
--	--	------------------------

<u>3 sierpnia 2009 r.</u> <i>Data</i>	<u>Mieczysław Skołożyński</u> Wiceprezes Zarządu Dyrektor Finansowy	_____ <i>Podpis</i>
--	---	------------------------

<u>3 sierpnia 2009 r.</u> <i>Data</i>	<u>Wojciech Gębicki</u> Wiceprezes Zarządu Dyrektor Operacyjny	_____ <i>Podpis</i>
--	--	------------------------

Podpis osoby, której powierzono prowadzenie ksiąg rachunkowych

<u>3 sierpnia 2009 r.</u> <i>Data</i>	<u>Małgorzata Michalunio-Kęps</u> Główny Księgowy	_____ <i>Podpis</i>
--	---	------------------------



SPRAWOZDANIE ZARZĄDU

Z DZIAŁALNOŚCI

GRUPY KAPITAŁOWEJ
STALEXPORT AUTOSTRADY S.A.

W I PÓŁROCZU 2009

KATOWICE, 3 SIERPNIĄ 2009 ROKU

Spis treści

Spis treści	2
Spis tabel.....	3
Spis rysunków	3
Definicje i skróty	4
List Prezesa Zarządu	5
1. Podstawowe informacje o Grupie Kapitałowej STX Autostrady	6
1.1. Informacje wprowadzające	6
1.2. Stalexport Autostrady S.A.....	7
1.3. Podmioty objęte konsolidacją oraz metody ich konsolidacji.....	8
1.4. Charakterystyka pozostałych spółek Grupy Kapitałowej STX Autostrady	8
1.4.1. Stalexport Autoroute S.a.r.l.	8
1.4.2. Stalexport Autostrada Małopolska S.A.	8
1.4.3. Stalexport Transroute Autostrada S.A.	9
1.4.4. Stalexport Autostrada Dolnośląska S.A.....	10
1.4.5. Stalexport Autostrada Śląska S.A. w likwidacji	10
1.4.6. Autostrada Mazowsze S.A.	11
1.4.7. Biuro Centrum Sp. z o.o.	11
2. Informacje istotne dla oceny sytuacji finansowej, majątkowej, wyniku finansowego GK STX Autostrady i ich zmian oraz informacje istotne dla oceny możliwości realizacji zobowiązań przez Emitenta i jego Grupę Kapitałową	12
2.1. Omówienie wyników finansowych	12
2.2. Sytuacja majątkowa i finansowa	14
3. Pozostałe informacje o Grupie Kapitałowej STX Autostrady.....	16
3.1. Informacje o zawartych umowach znaczących dla działalności Grupy Kapitałowej, w tym znanych Spółce umowach zawartych pomiędzy akcjonariuszami, umowach ubezpieczenia, współpracy lub kooperacji.....	16
3.2. Informacja o zmianach w powiązaniach organizacyjnych lub kapitałowych Grupy Kapitałowej z innymi podmiotami.....	16
3.3. Informacje o zawarciu przez Spółkę lub jednostkę od niej zależną istotnych transakcji z podmiotami powiązanych na innych warunkach niż rynkowe.....	16
3.4. Informacja o udzielonych i otrzymanych w danym roku obrotowym poręczeniach i gwarancjach, ze szczególnym uwzględnieniem poręczeń i gwarancji udzielonych jednostkom powiązanym.....	17
3.5. Informacja o emisji papierów wartościowych wraz z opisem wykorzystania przez Spółkę wpływów z emisji	17
3.6. Informacje istotne dla oceny sytuacji kadrowej GK STX Autostrady.....	17
3.7. Akcje Spółki oraz akcje lub udziały w jednostkach powiązanych Spółki będących w posiadaniu osób zarządzających i nadzorujących spółki Grupy Kapitałowej STX Autostrady	19
3.8. Wskazanie akcjonariuszy posiadających bezpośrednio lub pośrednio znaczne pakiety akcji wraz ze wskazaniem liczby posiadanych przez te podmioty akcji, ich procentowego udziału w kapitale zakładowym, liczby głosów z nich wynikających i ich procentowego udziału w ogólnej liczbie głosów na walnym zgromadzeniu Spółki.....	20
3.9. Informacja o postępowaniach toczących się przed sądem, organem właściwym dla postępowania arbitrażowego lub organem administracji publicznej	20
4. Opis podstawowych ryzyk i zagrożeń, charakterystyka zewnętrznych i wewnętrznych czynników istotnych dla rozwoju Spółki i GK STX Autostrady	21
5. Podsumowanie	22
6. Oświadczenia	23
6.1. Oświadczenie Zarządu, że wedle ich najlepszej wiedzy, półroczne skrócone skonsolidowane sprawozdanie finansowe i dane porównywalne sporządzone zostały zgodnie z obowiązującymi zasadami rachunkowości oraz że odzwierciedlają w sposób prawdziwy, rzetelny i jasny sytuację majątkową i finansową Grupy Kapitałowej oraz jej wynik finansowy, oraz że półroczne sprawozdanie	

	zarządu z działalności Grupy Kapitałowej Spółki zawiera prawdziwy obraz rozwoju i osiągnięć oraz sytuacji Grupy Kapitałowej Spółki, w tym opis podstawowych zagrożeń i ryzyka	23
6.2.	Oświadczenie Zarządu stwierdzające, że podmiot uprawniony do badania sprawozdań finansowych, dokonujący przeglądu półrocznego skróconego skonsolidowanego sprawozdania finansowego został wybrany zgodnie z przepisami prawa oraz że podmiot ten oraz biegli rewidenci dokonujący przeglądu tego sprawozdania, spełniali warunki do wydania bezstronnego i niezależnego raportu z przeglądu półrocznego skróconego skonsolidowanego sprawozdania finansowego, zgodnie z właściwymi przepisami prawa i normami zawodowymi	24
	Załącznik 1 - wybrane dane finansowe GK STX Autostrady	25

Spis tabel

Tabela 1	Podstawowe dane finansowe Grupy Kapitałowej STX Autostrady i jej najistotniejszych podmiotów [dane w tys. PLN].....	7
Tabela 2	Podmioty objęte konsolidacją, opis przyjętych metod wyceny	8
Tabela 3	Wybrane pozycje rachunku zysków i strat GK STX Autostrady w I półroczu 2009 i analogicznym okresie roku ubiegłego – dane skonsolidowane	12
Tabela 4	Struktura przychodów z opłat autostradowych – dane za I półrocze 2009 i analogiczny okres roku 2008	13
Tabela 5	Syntetyczny bilans STX Autostrady na dzień 30 czerwca 2009 i 31 grudnia 2008 roku – dane skonsolidowane.....	14
Tabela 6	Liczba i wartość nominalna akcji STX Autostrady w posiadaniu osób zarządzających i nadzorujących Grupę Kapitałową.....	20
Tabela 7	Wykaz akcjonariuszy STX Autostrady posiadających znaczne pakiety akcji Spółki	20
Tabela 8	Dane finansowe dotyczące skróconego śródrocznego skonsolidowanego sprawozdania finansowego Grupy Kapitałowej STX Autostrady za okres 6 miesięcy kończący się 30 czerwca 2009 roku.....	25
Tabela 9	Dane finansowe dotyczące skróconego śródrocznego jednostkowego sprawozdania finansowego STX Autostrady za okres 6 miesięcy kończący się 30 czerwca 2009 roku	26

Spis rysunków

Rysunek 1	Schemat organizacyjny Grupy Kapitałowej STX Autostrady według stanu na dzień 30 czerwca 2009 roku (udział w kapitale).....	6
Rysunek 2	Schemat organizacyjny STX Autostrady zgodnie ze stanem na 30 czerwca 2009 roku	17

Definicje i skróty

Poniżej zamieszczono definicje skrótów użytych w treści niniejszego Dokumentu.

STX Autostrady, Spółka, Emitent	Stalexport Autostrady S.A. z siedzibą w Katowicach
Grupa Kapitałowa, GK, GK STX Autostrady	Grupa Kapitałowa Stalexport Autostrady S.A. w Katowicach
SAM	Stalexport Autostrada Małopolska SA z siedzibą w Mysłowicach
STA	Stalexport Transroute Autostrada S.A. z siedzibą w Mysłowicach
SAD	Stalexport Autostrada Dolnośląska SA z siedzibą w Katowicach
AMSA	Autostrada Mazowsze SA z siedzibą w Katowicach
STX Autoroute	Stalexport Autoroute S.a.r.l. z siedzibą w Luxemburgu
Biuro Centrum	Biuro Centrum Sp. z o.o. z siedzibą w Katowicach
SAŚ	Stalexport Autostrada Śląska S.A. w likwidacji z siedzibą w Katowicach
Atlantia	Atlantia S.p.A z siedzibą w Rzymie (Włochy)
ASPI	Autostrade per l'Italia S.p.A z siedzibą w Rzymie (Włochy)
GDDKiA	Generalna Dyrekcja Dróg Krajowych i Autostrad
KPMG	KPMG Audyt Sp. z o.o. z siedzibą w Warszawie
WZA	Walne Zgromadzenie Akcjonariuszy
ROE	Stopa zwrotu na kapitałach własnych (Return on Equity)
GPW	Giełda Papierów Wartościowych w Warszawie
Dokument, Sprawozdanie	Sprawozdanie Zarządu z działalności Grupy Kapitałowej Stalexport Autostrady S.A. w I półroczu 2009

List Prezesa Zarządu

Szanowni Państwo,

Drodzy Akcjonariusze,

przekazuję w Państwa ręce Sprawozdanie Zarządu z działalności Grupy Kapitałowej STX Autostrady w I półroczu 2009. Okres ten obfitował w wydarzenia, które miały i będą mieć w przyszłości wpływ na działalność prowadzoną przez naszą Grupę Kapitałową.

Pierwsze dwa kwartały bieżącego roku okazały się okresem wyjątkowo trudnym dla światowej gospodarki. W Polsce gwałtowne zmniejszenie dynamiki przyrostu PKB skutkowało obniżeniem popytu wewnętrznego, co przełożyło się na ograniczenie działalności prowadzonej przez przedsiębiorców. Dla naszej Grupy Kapitałowej oznacza to mniejszy, niż w poprzednich latach ruch samochodów ciężarowych na zarządzanym przez nas, płatnym odcinku autostrady A4 Katowice-Kraków. Ze skutkami kryzysu finansowego prawdopodobnie będziemy zmuszeni zmagać się jeszcze przez dłuższy czas. Dlatego też uznaliśmy, że na warunkach zaproponowanych ostatecznie przez stronę publiczną nieopłacalna będzie dla nas realizacja projektu budowy i eksploatacji autostrady A2 na odcinku Łódź-Warszawa.

W tej sytuacji koncentrowaliśmy swoje działania oraz uwagę na umacnianiu wewnętrznych podstaw do solidnego wzrostu w przyszłości, na kontynuowaniu gruntownego remontu odcinka A4 Katowice-Kraków mającego podnieść bezpieczeństwo oraz komfort podróży, a także na poszukiwaniu nowych szans na rynkach usług autostradowych - także w krajach ościennych. W tym kontekście warto podkreślić, iż w maju 2009 roku do Zarządu STX Autostrady dołączył pan Wojciech Gębicki, który odpowiada m.in. za rozwój działalności naszej Grupy Kapitałowej.

Szanowni Państwo,

w sposób jak najpełniejszy będziemy starali się wykorzystać w najbliższej przyszłości nasze bogate doświadczenia, pierwszego w Polsce koncesjonariusza autostrady płatnej w fazie realizacji nowych projektów, czy to związanych z udziałem w nowych przetargach, jak np. na budowę i obsługę elektronicznego poboru opłat, czy to w innych przedsięwzięciach dotyczących ekspansji zagranicznej.

Chciałbym jednocześnie podziękować Akcjonariuszom, Radzie Nadzorczej, innym Interesariuszom za współpracę i zaufanie, jakim obdarzyli Spółkę Stalexport Autostrady, jak i naszą Grupę Kapitałową.

Pragnę Państwa zapewnić, że Grupa Stalexport Autostrady niezmiennie od wielu lat koncentruje się na realizacji strategii ciągłego wzrostu wartości firmy. Zarząd Stalexport Autostrady dołoży wszelkich starań, aby efekty prowadzonych przez nas działań były dla Państwa źródłem satysfakcji i stabilnego wzrostu Spółki oraz Grupy Kapitałowej Stalexport Autostrady.

Z poważaniem,

Prezes Zarządu
Dyrektor Generalny

.....
/Emil Wąsacz/

1. Podstawowe informacje o Grupie Kapitałowej STX Autostrady

1.1. Informacje wprowadzające

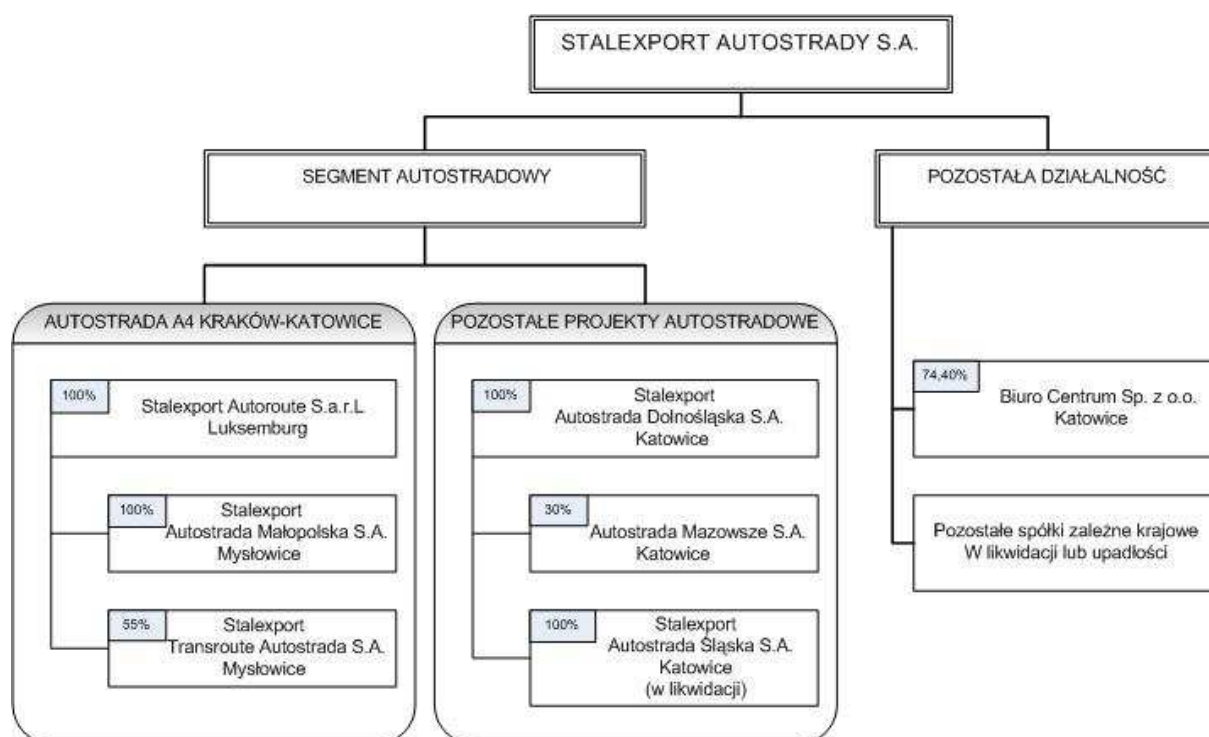
Działalność Spółki i podmiotów wchodzących w skład jej Grupy Kapitałowej koncentruje się w zasadzie wyłącznie na działalności autostradowej, która obejmuje:

- eksploatację i utrzymanie odcinka autostrady A4 Katowice-Kraków. Działania te realizowane są poprzez spółki Stalexport Autostrada Małopolska S.A. oraz Stalexport Transroute Autostrada S.A., a także holdingowy podmiot specjalnego przeznaczenia Stalexport Autoroute S.a.r.l.;
- uczestnictwo w wybranych przetargach na budowę i/lub eksploatację kolejnych odcinków autostrad. Poza samą Spółką zadania te mogą być realizowane poprzez podmioty specjalnego przeznaczenia, tj. Stalexport Autostrada Dolnośląska S.A. oraz Autostrada Mazowsze S.A.

Ponadto, w związku z faktem współposiadania biurowca w centrum Katowic, Grupa Kapitałowa STX Autostrady prowadzi działalność związaną ze świadczeniem usług wynajmu powierzchni biurowych i miejsc parkingowych. Są to działania realizowane przez samą Spółkę, jako właściciela nieruchomości, oraz podmiot zależny Biuro Centrum – jako zarządcę nieruchomości.

Na poniższym schemacie przedstawiono strukturę organizacyjną Grupy Kapitałowej STX Autostrady, w podziale na podstawowy obszar działalności – segment autostradowy oraz działalność pozostałą.

Rysunek 1 Schemat organizacyjny Grupy Kapitałowej STX Autostrady według stanu na dzień 30 czerwca 2009 roku (udział w kapitale)



Źródło: opracowanie własne Spółki

Poniższa tabela zawiera podstawowe dane finansowe Grupy Kapitałowej STX Autostrady, oraz indywidualne dane dotyczące 3 największych podmiotów wchodzących w jej skład, tj. STX Autostrady, SAM oraz STA. Obok wyników osiągniętych przez te firmy w I półroczu 2009, dla porównania zamieszczono również wyniki

zrealizowane przez nie w analogicznym okresie roku ubiegłego. W przypadku danych bilansowych do porównań wykorzystano dane na koniec 2008 roku.

Tabela 1 Podstawowe dane finansowe Grupy Kapitałowej STX Autostrady i jej najistotniejszych podmiotów [dane w tys. PLN]

dane bilansowe	Grupa Kapitałowa		STX Autostrady		SAM		STA	
	30.06.09	31.12.08	30.06.09	31.12.08	30.06.09	31.12.08	30.06.09	31.12.08
Aktywa trwałe	530 720	530 249	95 275	86 165	520 871	519 322	3 124	3 470
Aktywa obrotowe	213 582	220 718	168 824	183 367	15 556	20 077	10 261	10 279
Kapitał własny	359 209	336 120	189 665	187 787	187 214	168 555	5 545	7 877
Zobowiązania długoterminowe	279 706	282 640	53 538	60 010	261 748	257 033	740	727
Zobowiązania krótkoterminowe	105 387	132 207	20 896	21 735	87 465	113 811	7 100	5 146
dane wynikowe	1 poł.2009	1 poł.2008	1 poł.2009	1 poł.2008	1 poł.2009	1 poł.2008	1 poł.2009	1 poł.2008
Przychody ze sprzedaży	65 193	69 753	1 586	1 515	59 733	64 048	14 854	14 412
Wynik brutto na sprzedaży	29 482	39 737	251	282	22 047	32 135	6 972	7 254
Wynik na działalności operacyjnej	21 750	34 258	518	4 050	18 452	28 169	5 000	5 246
Wynik na działalności finansowej	-5 879	-6 118	-810	257	-8 976	-8 943	-53	-112
Wynik netto	12 675	23 144	-292	4 307	7 676	15 745	3 986	4 139
Marża EBIT	33%	49%	33%	267%	31%	44%	34%	36%
ROE	4%	7%	-	2%	4%	9%	72%	53%

Marża EBIT = wynik na działalności operacyjnej / przychody ze sprzedaży x 100%

ROE (rentowność kapitału własnego) = wynik netto / kapitał własny x 100%

Źródło: opracowanie własne Spółki

1.2. Stalexport Autostrady S.A.

ul. Mickiewicza 29
40-085 Katowice
tel. +(48) 32 251 21 81
faks +(48) 32 251 28 22

Zarząd:

Emil Wąsacz – Prezes Zarządu,
Dyrektor Generalny
Mieczysław Skołyżyński –
Wiceprezes Zarządu, Dyrektor
Finansowy
Wojciech Gębicki – Wiceprezes
Zarządu, Dyrektor Operacyjny

KRS: 0000016854

Sąd Rejonowy w Katowicach,
Wydział VIII Gospodarczy
Krajowego Rejestru Sądowego

NIP: 634-013-42-11

STX Autostrady (dawniej Stalexport S.A.) rozpoczął działalność 1 stycznia 1963 roku jako Przedsiębiorstwo Handlu Zagranicznego „Stalexport”, specjalizując się w eksporcie i imporcie wyrobów hutniczych oraz imporcie surowców dla polskiego hutnictwa. W 1993 roku nastąpiło jego przekształcenie w Jednoosobową Spółkę Skarbu Państwa i prywatyzacja, a od dnia 26 października 1994 roku akcje Spółki notowane są na Warszawskiej Giełdzie Papierów Wartościowych.

W 1997 roku STX Autostrady wygrał proces przetargowy i otrzymał na okres 30 lat koncesję na budowę poprzez przystosowanie i eksploatację odcinka autostrady płatnej A4 na trasie Katowice-Kraków, którego długość wynosi 61 km (koncesja została przeniesiona w 2004 roku do specjalnie w tym celu utworzonego pomiotu – firmy Stalexport Autostrada Małopolska S.A.). Od tego momentu działalność Spółki koncentrowała się na dwóch głównych obszarach działalności, tj. usługach autostradowych i działalności handlowej obejmującej eksport, import, obrót krajowy wyrobami stalowymi, surowcami hutniczymi oraz przetwórstwu wyrobów stalowych.

Od połowy 2006 roku Spółka wchodzi w skład włoskiej grupy kapitałowej Atlantia S.p.A. z siedzibą w Rzymie. Grupa ta zarządza siecią około 4.000 km autostrad płatnych w Europie, USA, Brazylii i Chile oraz jest liderem w zakresie systemów automatycznego poboru opłat na autostradach. Atlantia S.p.A. jest notowana na giełdzie w Mediolanie, a jej wartość rynkowa wynosi około 8,6 mld EURO według

REGON: 271936361

stanu na dzień przygotowywania niniejszego Sprawozdania.

Kapitał zakładowy:
494.524.045 PLN - wpłacony
w całości

Dzięki pozyskaniu inwestora strategicznego STX Autostrady pozyskał łącznie 269.700 tys. PLN gotówki z tytułu podwyższenia kapitału zakładowego. W pierwszym etapie zostały one przeznaczone na restrukturyzację finansową, a pozostałą część stanowią środki przeznaczone na pokrycie udziału własnego Spółki w planowanych projektach autostradowych. Jednym z elementów restrukturyzacji było wydzielenie i sprzedaż części stalowej. Od 1 października 2007 roku Spółka koncentruje się wyłącznie na działalności związanej z budową i eksploatacją autostrad płatnych oraz na wynajmie powierzchni biurowych w biurowcu przy ul. Mickiewicza 29 w Katowicach, którego Spółka jest współwłaścicielem i w którym znajduje się również jej siedziba.

www.stalexport-autostrady.pl

Wybrane dane finansowe Spółki zostały zamieszczone w tabeli znajdującej się na początku niniejszego rozdziału.

1.3. Podmioty objęte konsolidacją oraz metody ich konsolidacji

STX Autostrady jest spółką dominującą i sporządza skonsolidowane sprawozdanie finansowe. Podmioty objęte konsolidacją na dzień 30 czerwca 2009 roku, poza jednostką dominującą, opisane zostały w poniższej tabeli.

Tabela 2 Podmioty objęte konsolidacją, opis przyjętych metod wyceny

Nazwa podmiotu	Siedziba	Metoda konsolidacji	Udział w kapitale	Liczba głosów	Data objęcia kontroli/nabycia
STX Autoroute	Luksemburg	pełna	100%	100%	2005
SAM	Mysłowice	pełna	100%*	100%*	1998
STA	Mysłowice	pełna	55%*	55%*	1998
SAD	Katowice	pełna	100%	100%	1997
Biuro Centrum	Katowice	pełna	74,38%	74,38%	2007
AMSA	Katowice	praw własności	30%**	30%**	2007
SAŚ	Katowice	pełna	100%**	100%**	2008

* poprzez STX Autoroute

** poprzez SAD

Źródło: opracowanie własne Spółki

1.4. Charakterystyka pozostałych spółek Grupy Kapitałowej STX Autostrady

1.4.1. Stalexport Autoroute S.a.r.l.

412F, route d'Esch
L-2086 Luxembourg

zarejestrowana pod numerem B 113660 w Registre de Commerce et des Sociétés de Luxembourg

Kapitał zakładowy:
47.565.000 EURO

Struktura własnościowa:
100% - STX Autostrady

Stalexport Autoroute S.a.r.l. z siedzibą w Luksemburgu została zarejestrowana w dniu 30 grudnia 2005 roku. Utworzenie tego podmiotu stanowiło jeden z podstawowych warunków uzyskania zamknięcia finansowego przez Stalexport Autostrada Małopolska S.A., czyli skutecznego zawarcia długoterminowej umowy kredytowej z konsorcjum banków. W oparciu o wspomnianą umowę kredytową pozyskano kwotę 380 mln PLN niezbędną do sfinansowania modernizacji nawierzchni i obiektów mostowych autostrady A-4 na odcinku Katowice-Kraków.

Podmiot ten nie prowadzi żadnej działalności operacyjnej poza posiadaniem udziałów w spółkach Stalexport Autostrada Małopolska S.A. oraz Stalexport Transroute Autostrada S.A., w celu właściwego wdrożenia pakietu zabezpieczeń (zastaw na akcjach) do wspomnianej powyżej umowy kredytowej.

1.4.2. Stalexport Autostrada Małopolska S.A.

ul. Piaskowa 20
41-404 Mysłowice
tel. +(48) 32 76 27 555
faks +(48) 32 76 27 556

Zarząd:

Stalexport Autostrada Małopolska S.A. powstała na podstawie aktu notarialnego z dnia 19 grudnia 1997 roku, jako spółka, która docelowo miała pełnić rolę spółki specjalnego przeznaczenia dla projektu zarządzania autostradą A-4 na odcinku Katowice-Kraków. Statutowa działalność tego podmiotu obejmuje więc zarządzanie projektami autostradowymi oraz całokształt zadań wynikających z obowiązującej umowy koncesyjnej obejmującej zarządzanie budową, przystosowanie do wymogów

Tomasz Niemczyński – Prezes Zarządu
Mariusz Serwa – Wiceprezes Zarządu, Dyrektor Finansowy

KRS: 0000026895
Sąd Rejonowy w Katowicach, Wydział VIII Gospodarczy Krajowego Rejestru Sądowego

NIP: 634-22-62-054
REGON: 273796214

Kapitał zakładowy:
29.553.000 PLN

Struktura własnościowa:
100% - STX Autostrady (poprzez STX Autoroute)
www.autostrada-a4.pl

autostrady płatnej oraz eksploatację fragmentu autostrady A-4 na odcinku Katowice-Kraków (wspomniana koncesja pierwotnie została udzielona STX Autostrady, a następnie przeniesiona na SAM decyzją Ministra Infrastruktury z dnia 28 lipca 2004 roku).

Na mocy tejże umowy koncesyjnej SAM został upoważniony do pobierania czynszów dzierżawnych oraz opłat za przejazd autostradą. Zgodnie z zapisami tej samej umowy w zamian zobowiązany jest do bieżącego utrzymania autostrady oraz kontynuowania dalszych niezbędnych zadań inwestycyjnych.

W dniu 21 marca 2005 roku podpisano aneks nr 5 do umowy koncesyjnej, a po podpisaniu wszystkich załączników – w dniu 17 października 2005 roku – umowa ta weszła w życie. Umożliwiło to uzyskanie w grudniu roku 2005 zamknięcia finansowego w formie długoterminowego kredytu przeznaczonego na refinansowanie etapu I, zrealizowanego przez STX Autostrady oraz dalsze finansowanie robot inwestycyjnych przewidzianych umową koncesyjną.

Realizowane obecnie przez ten podmiot procesy inwestycyjne na odcinku A-4 Katowice-Kraków wynikają z postanowień umowy koncesyjnej. Roboty te związane są przede wszystkim z remontami nawierzchni i obiektów mostowych, budową niektórych węzłów autostradowych a także z pracami związanymi z ochroną środowiska: budową odwodnienia autostrady, przejść dla zwierząt i ekranów akustycznych.

SAM finansuje swą działalność poprzez przychody osiągane z poboru opłat i otrzymywanych czynszów dzierżawnych oraz wpływy z tytułu zawartej umowy kredytowej. W oparciu o umowę kredytową zawartą w grudniu 2005 roku z konsorcjum banków, SAM uzyskał finansowanie zewnętrzne do wysokości 380 mln PLN na realizację założonego programu inwestycyjnego. Na I półroczu 2009 nominalna wartość wykorzystanych środków kredytowych wyniosła 70.126 tys. PLN.

Wybrane dane finansowe SAM zostały zamieszczone w tabeli znajdującej się na początku niniejszego rozdziału.

1.4.3. Stalexport Transroute Autostrada S.A.

ul. Piaskowa 20
41-404 Mysłowice
tel. +(48) 32 76 27 350
faks +(48) 32 76 27 355

Zarząd:
Jerzy Dudziński – Prezes Zarządu
Andrzej Łopuszyński – Wiceprezes Zarządu

KRS: 0000162861
Sąd Rejonowy w Katowicach, Wydział VIII Gospodarczy Krajowego Rejestru Sądowego

NIP: 634-22-98-951
REGON: 276194390

Kapitał zakładowy:
500.000 PLN

Struktura własnościowa:
55% - STX Autostrady (poprzez STX Autoroute)
45% - Transroute International S.A. (Francja)

www.sta.pl

Stalexport Transroute Autostrada S.A. z siedzibą w Mysłowicach powstała na podstawie aktu notarialnego z dnia 14 maja 1998 roku. Przedmiotem działalności STA jest działalność związana z eksploatacją odcinka autostrady płatnej A-4 na odcinku Katowice-Kraków. Podmiot ten świadczy swoje usługi faktycznie na rzecz jedynego klienta, czyli SAM, jako podmiotu zarządzającego tym odcinkiem autostrady na podstawie umowy koncesyjnej. Za wykonywane usługi otrzymuje wynagrodzenie ryczałtowe, którego wysokość uzależniona jest głównie od poziomu ruchu pojazdów na autostradzie oraz wskaźnika inflacji.

Do najważniejszych zadań realizowanych przez STA należą usługi bieżącej eksploatacji i utrzymania odcinka autostrady płatnej A-4 (Katowice-Kraków), w tym:

- eksploatacja systemu poboru opłat;
- zarządzanie ruchem na autostradzie;
- utrzymywanie wyposażenia autostrady w odpowiednim stanie technicznym;
- pełne utrzymanie całości pasa autostrady;
- utrzymanie zimowe autostrady;
- zarządzanie i doradztwo zwłaszcza w sprawach przyszłych remontów i napraw nawierzchni oraz projektów podniesienia standardu drogi.

Równie istotne znaczenie mają zadania z zakresu bezpieczeństwa i ruchu drogowego, w ramach których STA zapewnia:

- całodobowe patrole autostrady, które przy współpracy z Centrum Zarządzania Autostradą zapewniają możliwe szybkie wykrywanie zdarzeń;
- obsługiwane systemu telefonów SOS wzdłuż pasa autostrady;
- współpracę z policją i innym służbami w celu utrzymania przejezdności autostrady w razie kolizji, wypadków lub innych zdarzeń.

Wybrane dane finansowe STA zostały zamieszczone w tabeli znajdującej się na początku niniejszego rozdziału.

1.4.4. Stalexport Autostrada Dolnośląska S.A.

ul. Mickiewicza 29
40-085 Katowice
tel. +(48) 32 207 21 64
faks +(48) 32 207 26 17

Zarząd:

Andrzej Kluba – Prezes Zarządu
Zbigniew Czapla Nowicki –
Wiceprezes Zarządu

KRS: 0000066811

Sąd Rejonowy w Katowicach,
Wydział VIII Gospodarczy
Krajowego Rejestru Sądowego

NIP: 634-22-45-392**REGON:** 273710840**Kapitał zakładowy:**

40.100.000 PLN

Struktura własnościowa:

100% - STX Autostrady

Spółka Stalexport Autostrada Dolnośląska S.A. z siedzibą w Katowicach powstała na podstawie aktu notarialnego z dnia 2 lipca 1997 roku. Podstawową działalnością SAD jest pozyskiwanie i zarządzanie projektami autostradowymi. W Grupie Kapitałowej STX Autostrady podmiot ten odpowiada za uczestniczenie w wybranych przetargach na budowę i/lub eksploatację kolejnych odcinków autostrad. W okresie 2008-I półrocze 2009 Spółka uczestniczyła w trzech postępowaniach przetargowych dotyczących:

- budowy i zarządzania autostradą A-2 na odcinku Stryków-Konotopa (91km) – zakończony bez rozstrzygnięcia;
- dostosowania do standardów autostrady płatnej i poboru opłat autostrady A-4 na odcinku Wrocław-Sośnica (162km) – GDDKiA zdecydowała o wyborze konkurencyjnej oferty. SAD złożył odwołanie od tej decyzji, które jednak zostało odrzucone. Obecnie na rozpatrzenie w Wydziale Gospodarczym Sądu Okręgowego w Warszawie czeka skarga złożona przez SAD w tej sprawie;
- dostosowania do standardów autostrady płatnej i poboru opłat autostrady A2 na odcinku Konin-Stryków (103km) – przetarg zakończył się wyborem konkurencyjnej oferty.

Pod koniec I półrocza 2009 Zarząd STX Autostrady podjął decyzję o ograniczeniu działalności operacyjnej SAD i przeniesieniu do STX Autostrady działalności związanej z uczestniczeniem w przetargach. W przyszłości podmiot ten może być wykorzystany jako spółka specjalnego przeznaczenia w kolejnych przetargach, w których GK STX Autostrady startowała będzie samodzielnie.

1.4.5. Stalexport Autostrada Śląska S.A. w likwidacji

ul. Mickiewicza 29
40-085 Katowice
tel. +(48) 32 207 21 64
faks +(48) 32 207 26 17

Likwidator:

Grażyna Durbas

KRS: 0000042076

Sąd Rejonowy w Katowicach,
Wydział VIII Gospodarczy
Krajowego Rejestru Sądowego

NIP: 634-23-97-802**REGON:** 276917747**Kapitał zakładowy:**

2.240.000 PLN

Struktura własnościowa:

100% - SAD

SAŚ powstała na podstawie aktu notarialnego z dnia 24 sierpnia 2000 roku. Podstawową działalnością tego podmiotu jest zarządzanie projektami autostradowymi.

Podmiot ten prowadził starania o uzyskanie koncesji na eksploatację autostrady A-4 na odcinku Wrocław-Katowice, jako spółka celowa utworzona przez konsorcjum składające się z Grupy Kapitałowej STX Autostrady oraz zagranicznych firm:

- EGIS Projects S.A. z siedzibą w Saint Quentin en Yvelines (Francja), który posiadał 37,5% akcji SAŚ i taką samą liczbę głosów na Walnym Zgromadzeniu Akcjonariuszy;
- STRABAG AG z siedzibą w Spittal/Drau (Austria), który dysponował 25% akcji i taką samą liczbą głosów na Walnym Zgromadzeniu Akcjonariuszy.

W dniu 27 lutego 2006 roku Minister Infrastruktury podjął decyzję o unieważnieniu wspomnianego przetargu na udzielenie koncesji na eksploatację autostrady A-4 (Wrocław-Katowice).

W związku z tym faktem, w dniu 17 grudnia 2008 roku Walne Zgromadzenie Akcjonariuszy SAŚ podjęło decyzję o rozpoczęciu likwidacji tego podmiotu. Jednym z etapów tego procesu było odkupienie przez SAŚ akcji posiadanych przez zagranicznych udziałowców w celu ich umorzenia. W efekcie na dzień 30 czerwca 2009 roku udział SAD w kapitale zakładowym oraz Walnym Zgromadzeniu Akcjonariuszy tego podmiotu wynosi 100%. Likwidacja tego podmiotu powinna się zakończyć w ciągu najbliższych 12 miesięcy.

1.4.6. Autostrada Mazowsze S.A.

ul. Mickiewicza 29
40-085 Katowice
tel. +(48) 32 207 21 64
faks +(48) 32 207 26 17

Zarząd:

Andrzej Kluba – Prezes Zarządu

KRS: 0000293547

Sąd Rejonowy w Katowicach,
Wydział VIII Gospodarczy
Krajowego Rejestru Sądowego

NIP: 634-26-58-065**REGON:** 240781106**Kapitał zakładowy:**

20.000.000 PLN

Struktura własnościowa:

70% - Atlantia S.p.A.

30% - SAD

AMSA powstała na podstawie aktu notarialnego z dnia 6 listopada 2007 roku, jako podmiot celowy utworzony przez konsorcjum SAD oraz Atlantia na potrzeby prowadzonego przez GDDKiA postępowania przetargowego mającego doprowadzić do wyboru podmiotu, z którym zostanie podpisana umowa o budowę i eksploatację odcinka autostrady A-2 Stryków-Konotopa.

W dniu 31 marca 2008 roku AMSA złożyła do GDDKiA ofertę, która po dokonaniu szczegółowej oceny została uznana za równorzędną z ofertą złożoną przez konkurencyjne konsorcjum. W drugiej połowie 2008 roku prowadzono więc negocjacje równoległe mające na celu uzgodnienie szczegółowych zapisów zawartych w projekcie umowy na budowę i eksploatację autostrady. W dniu 27 lutego 2009 roku GDDKiA zakończyła negocjacje nie uzyskując porozumienia.

Podstawową działalnością AMSA ma być zarządzanie projektami autostradowymi. W chwili obecnej podmiot ten nie zatrudnia pracowników. W przyszłości może być wykorzystana jako spółka specjalnego przeznaczenia w kolejnych przetargach, w których GK STX Autostrady będzie startowała wspólnie z Atlantia.

1.4.7. Biuro Centrum Sp. z o.o.

ul. Mickiewicza 29
40-085 Katowice
tel. +(48) 32 207 22 08
faks +(48) 32 207 22 00

Zarząd:

Marek Jaskółka - Prezes
Zarządu

KRS: 0000087037

Sąd Rejonowy w Katowicach,
Wydział VIII Gospodarczy
Krajowego Rejestru Sądowego

NIP: 634-10-03422**REGON:** 272254793**Kapitał zakładowy:**

80.000 PLN

Struktura własnościowa:

74,4% - STX Autostrady

25,6% - WĘGŁOKOKS S.A.

www.biurocentrum.com.pl

Spółka „Biuro Centrum” Sp. z o.o. została utworzona na podstawie aktu notarialnego z dnia 09 czerwca 1994 roku.

Podstawową działalnością Biuro Centrum jest zarządzanie i obsługa techniczna obiektu biurowo-konferencyjnego w Katowicach przy ul. Mickiewicza 29.

Biuro Centrum zapewnia wysokie standardy i profesjonalizm w pełnym zakresie usług związanych z zarządzaniem nieruchomościami i ich obsługą techniczną. Posiada nowoczesne zaplecze organizacyjne, techniczne oraz biurowe.

W ramach uzupełniającej działalności Biuro Centrum świadczy usługi gastronomiczne w prowadzonej przez siebie „Restauracji pod wieżami” oraz obsługuje centrum konferencyjne.

2. Informacje istotne dla oceny sytuacji finansowej, majątkowej, wyniku finansowego GK STX Autostrady i ich zmian oraz informacje istotne dla oceny możliwości realizacji zobowiązań przez Emitenta i jego Grupę Kapitałową

2.1. Omówienie wyników finansowych

W poniższej tabeli przedstawione zostały podstawowe skonsolidowane wyniki finansowe GK STX Autostrady, osiągnięte w I półroczu 2009. Obok podano wyniki osiągnięte w analogicznym okresie roku poprzedniego.

Tabela 3 Wybrane pozycje rachunku zysków i strat GK STX Autostrady w I półroczu 2009 i analogicznym okresie roku ubiegłego – dane skonsolidowane

w tys. PLN	I poł.2009	I poł.2008	odchylenie
Przychody ze sprzedaży	65 193	69 753	-7%
Koszt własny sprzedaży	35 711	30 016	19%
Zysk brutto na sprzedaży	29 482	39 737	-26%
Pozostałe przychody	5 583	10 096	-45%
Koszty ogólnego zarządu	12 993	15 177	-14%
Pozostałe koszty	322	398	-19%
Zysk/(strata) na działalności operacyjnej	21 750	34 258	-37%
Przychody finansowe	4 861	7 867	-38%
Koszty finansowe	10 740	13 985	-23%
Koszty finansowe netto	-5 879	-6 118	-4%
Udziały w zyskach/(stratach) jednostek stowarzyszonych	-397	-495	-
Zysk/(strata) przed opodatkowaniem	15 474	27 645	-44%
Podatek dochodowy	2 799	4 501	-38%
Zysk/(strata) netto	12 675	23 144	-45%

Źródło: opracowanie własne Spółki

W I półroczu 2009 GK STX Autostrady wykazała skonsolidowany zysk netto w kwocie 12.675 tys. PLN, tj. o 45% mniejszy niż w analogicznym okresie roku ubiegłego. Sytuacja ta stanowiła efekt wystąpienia kilku czynników, z których podstawowe znaczenie miało obniżenie przychodów z poboru opłat autostradowych, wzrostu kosztu własnego sprzedaży, a także niższe niż rok wcześniej przychody z tytułu rozwiązania odpisów na należności.

Podstawowy wpływ na wyniki finansowe realizowane przez GK STX Autostrady ma działalność autostradowa, skoncentrowana na zarządzaniu i eksploatacji płatnego odcinka autostrady A-4 Katowice-Kraków. Działalność ta realizowana jest przede wszystkim przez spółkę zależną SAM, w ramach posiadanej przez nią koncesji obowiązującej do 2027 roku. W I półroczu 2009 osiągnięto przychody z poboru opłat w kwocie 59.731 tys. PLN, podczas gdy w analogicznym okresie roku poprzedniego wyniosły 64.047 tys. PLN. Spadek ten stanowi efekt nałożenia się dwóch istotnych czynników: z jednej strony w IV kwartale nastąpiło obniżenie tempa wzrostu PKB, a cała gospodarka stanęła przed ryzykiem recesji. Efektem tego było zatrzymanie – po raz pierwszy od uruchomienia poboru opłat – wzrostowego trendu, jakim charakteryzował się poziomy ruch na płatnym odcinku autostrady A-4 Katowice-Kraków. Z drugiej strony w I kwartale 2009 roku zakończono negocjacje z GDDKiA dotyczące wysokości stawki refundacji za przejazdy pojazdów zwolnionych z opłat (objętych systemem winietowym), której wysokość ostatecznie ustalono na poziomie niższym od pierwotnych propozycji GK STX Autostrady. Sfinalizowanie negocjacji oznacza brak konieczności tworzenia w przyszłości rezerw winietowych.

Dodatkowo, w grudniu 2008 roku nastąpiła zmiana przepisów powodująca wyłączenie z systemu winietowego pojazdów o masie całkowitej od 3,5 do 12,0 ton. Opłaty za przejazd samochodów ciężarowych o wspomnianym tonażu zaczęły być pobierane w punktach poboru opłat znajdujących się na autostradzie A-4 Katowice-Kraków. W efekcie nastąpił spadek przychodów z tytułu refundacji za przejazdy samochodów objętych systemem

winietowym, który nie został zrekompensowany proporcjonalnym wzrostem przychodów z opłat rzeczywistych pobieranych od tych pojazdów.

Tabela 4 Struktura przychodów z opłat autostradowych – dane za I półrocze 2009 i analogiczny okres roku 2008

w tys. PLN	I poł.2009	I poł.2008	odchylenie
opłaty za przejazd - pojazdy osobowe	41 367	41 568	0%
opłaty za przejazd – pojazdy ciężarowe	2 873	1 580	82%
przychody z winiet	15 491	20 899	-26%
Razem	59 731	64 047	-7%

Źródło: opracowanie własne Spółki

Poza działalnością autostradową GK STX Autostrady generuje przychody w kwocie 4.628 tys. PLN związane z zarządzaniem posiadaną nieruchomością i wynajmem powierzchni biurowej. W porównaniu do analogicznego okresu roku wcześniejszego, w I półroczu 2009 nastąpił nieznaczny wzrost tej grupy przychodów o 135 tys. PLN.

Wzrost kosztu własnego sprzedaży o 19% stanowił z jednej strony efekt zwiększonych o 3.195 tys. PLN kosztów amortyzacji, co wynika z rozliczania kolejnych zadań inwestycyjnych realizowanych na odcinku autostrady A-4 Katowice-Kraków, z drugiej utworzenia rezerw na wymianę nawierzchni autostradowej w kwocie o 2.283 tys. PLN większej niż w analogicznym okresie roku poprzedniego. Spółka SAM tworzy rezerwę na koszty wymiany nawierzchni autostrady w związku z obowiązkiem wynikającym z Umowy Koncesyjnej dotyczącym utrzymywania pasa drogowego autostrady. Przez cały okres koncesji planuje się wymianę nawierzchni średnio co 10 lat. W 2009 roku kończy się okres rozliczeniowy związany z I wymianą nawierzchni. Wartość rezerwy określa się na podstawie przewidywanego kosztu wymiany nawierzchni. Oszacowana wartość jest następnie dyskontowana na dzień bilansowy. Rezerwa jest tworzona w ciężar kosztu własnego sukcesywnie przez okres do kolejnej planowanej wymiany, a dyskonto stanowi koszt finansowy. Wraz z postępem realizowanych robót rezerwa ulega wykorzystaniu.

Porównując wyniki działalności w pierwszych półroczach 2009 i 2008 należy również zwrócić uwagę na fakt, iż w ubiegłym roku Grupa Kapitałowa uczestniczyła w kilku przetargach autostradowych, co wiązało się z koniecznością ponoszenia dodatkowych, jednorazowych kosztów usług obcych. W związku z zakończeniem wspomnianych przetargów, a także niższymi kosztami usług związanych z nadzorem technicznym prowadzonych robót budowlanych na odcinku autostrady A-4 Katowice-Kraków, w I półroczu 2009 odnotowano mniejszy poziom kosztów ogólnego zarządu niż w analogicznym okresie roku poprzedniego.

Pozostałe przychody wynikają głównie z odzyskiwania należności pozostałych po prowadzonej wcześniej działalności handlu stalą, na które w latach ubiegłych były utworzone odpowiednie rezerwy. Przychody z tego tytułu będą miały w przyszłości tendencję malejącą i nie należy spodziewać się, aby ich wpływ na wysokość wyników finansowych generowanych przez Grupę Kapitałową był istotny. Wyjątek w tym zakresie stanowić może ewentualne rozwiązanie odpisów aktualizujących należności od Huty Ostrowiec S.A. w upadłości na kwotę 6.020 tys. PLN, w związku ze spodziewanym podziałem masy upadłości tej spółki. W I półroczu 2009 pozostałe przychody wyniosły 5.583 tys. PLN. Na wartość tą złożyły się: (i) należności z Urzędu Skarbowego z tytułu podatku VAT w kwocie 3.100 tys. PLN; (ii) czynsze dzierżawne z tytułu użytkowania nieruchomości w pasie autostrady A4 Katowice – Kraków w kwocie 1.140 tys. PLN; oraz (iii) przychód netto z tytułu rozwiązania odpisów na pozostałe należności w kwocie 962 tys. PLN.

W efekcie wystąpienia opisanych powyżej czynników, w I półroczu 2009 skonsolidowany zysk na działalności operacyjnej wyniósł 21.750 tys. PLN i był o 37% mniejszy niż w analogicznym okresie roku wcześniejszego. Prowadzona przez Grupę Kapitałową działalność pozwala generować wysokie marże - w I półroczu 2009 roku wskaźnik marży EBIT wyniósł 33,4% - nawet pomimo wystąpienia jednorazowych zdarzeń mających negatywny wpływ na przychody.

W analizowanym okresie GK STX Autostrady osiągnęła ujemne saldo na działalności finansowej: uzyskane przychody finansowe w kwocie 4.861 tys. PLN były niższe od poniesionych kosztów finansowych (10.740 tys. PLN). Podobna sytuacja miała miejsce w analogicznym okresie 2008 roku, przy czym zarówno przychody jak koszty finansowe były wówczas większe w związku z wyższym niż obecnie poziomem stóp procentowych. Na wysokość prezentowanych przychodów finansowych największy wpływ mają odsetki z lokat w kwocie 2.922 tys. PLN, a także zysk z inwestycji w fundusze inwestycyjne w kwocie 1.355 tys. PLN. Z kolei o wysokości kosztów

finansowych decydowały głównie odsetki i prowizje, w tym: od dyskonta długu podporządkowanego z tytułu kredytu Europejskiego Banku Odbudowy i Rozwoju (4.715 tys. PLN), od kredytu (3.872 tys. PLN), od zobowiązań z tytułu poręczeń udzielonych Hucie Ostrowiec S.A. w upadłości wobec Skarbu Państwa (2.007 tys. PLN).

2.2. Sytuacja majątkowa i finansowa

W poniższej tabeli zaprezentowano syntetyczny bilans GK STX Autostrady i jego strukturę według stanu na 30 czerwca 2009 roku.

Tabela 5 Syntetyczny bilans STX Autostrady na dzień 30 czerwca 2009 i 31 grudnia 2008 roku – dane skonsolidowane

w tys. PLN			Dynamika	Struktura	
	30.06.2009	31.12.2008	2009/2008	30.06.2009	31.12.2008
Aktywa trwałe	530 720	530 249	0%	71%	71%
Aktywa obrotowe	213 582	220 718	-3%	29%	29%
Kapitał własny	359 209	336 120	7%	48%	45%
Zobowiązania długoterminowe	279 706	282 640	-1%	38%	38%
Zobowiązania krótkoterminowe	105 387	132 207	-20%	14%	17%
Suma bilansowa	744 302	750 967	-1%	100%	100%

Źródło: opracowanie własne Spółki

W analizowanym okresie suma bilansowa pozostawała na stałym poziomie, przy nieznacznej zmianie struktury aktywów i pasywów. W efekcie prowadzonych robót budowlanych na odcinku autostrady A-4 Katowice-Kraków w ramach II etapu prowadzonej inwestycji, wzrosła wartość rzeczowych aktywów trwałych o 4.265 tys. PLN, do kwoty 473.875 tys. PLN. Z drugiej strony zmniejszeniu o 3.455 tys. PLN (do kwoty 39.448 tys. PLN) uległy aktywa z tytułu odroczonego podatku dochodowego, głównie z tytułu wyceny instrumentów finansowych. W efekcie aktywa trwałe pozostały na stałym poziomie.

W strukturze aktywów obrotowych największą pozycję stanowiły środki pieniężne w kwocie 95.505 tys. PLN, których wartość uległa zmniejszeniu o 19.134 tys. PLN w stosunku do stanu na koniec 2008 roku. Stanowiło to głównie efekt finansowania z tego źródła robót budowlanych prowadzonych na koncesyjnym odcinku autostrady, przekazaniu dodatkowych środków do funduszy inwestycyjnych, a także spłaty zobowiązań wobec Skarbu Państwa. Ostatecznie stan aktywów obrotowych uległ zmniejszeniu o 7.136 tys. PLN.

Na dzień 30 czerwca 2009 roku zobowiązania ogółem Grupy Kapitałowej wynosiły 385.093 tys. PLN, z czego 73% stanowiły zobowiązania długoterminowe a 27% zobowiązania krótkoterminowe. Główne tytuły zobowiązań stanowią:

- płatności z tytułu koncesji (kredyt z Europejskiego Banku Odbudowy i Rozwoju) ujęte w bilansie w zdyskontowanej wartości 135.440 tys. PLN. Zgodnie z Umową Koncesyjną przejęty został przez Grupę Kapitałową kredyt w kwocie nominalnej równej 223.870 tys. PLN, zaciągnięty przez Skarb Państwa w Europejskim Banku Odbudowy i Rozwoju na budowę odcinka autostrady A4 Katowice – Kraków;
- rozliczenia ze Skarbem Państwa z tytułu udzielonych poręczeń dla Huty Ostrowiec S.A. w kwocie 66.045 tys. PLN;
- kredyt bankowy wykorzystany w kwocie 70.126 tys. PLN, przeznaczony na finansowanie inwestycji prowadzonych na odcinku autostrady A-4 Katowice-Kraków;
- rezerwy w kwocie 48.684 tys. PLN utworzone na wymianę nawierzchni autostradowej;
- zobowiązanie wobec Krajowego Funduszu Drogowego w kwocie 14.015 tys. PLN, powstałe w rezultacie obniżki stawki za przejazd pojazdów winietowych za okres od maja 2007 do lutego 2009;
- kaucje gwarancyjne i koszty zatrzymane z tytułu kontraktów budowlanych w łącznej kwocie 15.560 tys. PLN;
- przedpłaty z tytułu dzierżawy w kwocie 14.297 tys. PLN;

- pochodne instrumenty finansowe w kwocie 3.902 tys. PLN.

Na spadek zobowiązań w I połowie 2009 roku największy wpływ miało wykorzystanie rezerw winietowych (na kwotę 24.574 tys. PLN) w związku zakończeniem negocjacji w sprawie wysokości stawki po jakiej dokonywana jest refundacja za przejazd autostradą płatną pojazdów zwolnionych z opłat w ramach systemu winietowego.

W obecnej sytuacji nie występuje ryzyko utraty płynności. W I półroczu 2009 wskaźnik płynności znajdował się na poziomie 2,03 – tj. znacznie powyżej poziomu 1 uznawanego za bezpieczny. Posiadane przez STX Autostrady wolne środki pieniężne, uzyskane dzięki podwyższeniu kapitału oraz sprzedaży części handlowej, w pełni pokrywają pozostałe do spłaty zobowiązania finansowe oraz mogą posłużyć do sfinansowania przyszłych projektów autostradowych. W międzyczasie środki pieniężne inwestowane są za pośrednictwem funduszy inwestycyjnych oraz na lokatach bankowych.

W I półroczu 2009 wartość nakładów inwestycyjnych w majątek trwały i finansowy GK STX Autostrady wyniosła 23.860 tys. PLN. Główne nakłady inwestycyjne związane były z prowadzonymi robotami budowlanymi na odcinku autostrady A-4 Katowice-Kraków, które obejmowały remonty nawierzchni i mostów oraz budowę ekranów akustycznych. Łączny koszt tych inwestycji wyniósł 20.618 tys. PLN, z czego 5.199 tys. PLN uwzględnione było w utworzonych wcześniej rezerwach. Pozostałe inwestycje wynikały z bieżącej działalności.

Realizowane przez poszczególne podmioty Grupy Kapitałowej działania inwestycyjne uwzględnione były w planach nakładów inwestycyjnych na rok 2009, które zostały zaakceptowane przez ich Rady Nadzorcze na początku bieżącego roku. Warto w tym miejscu wspomnieć, iż finansowanie zadań inwestycyjnych wynikających z umowy koncesyjnej zawartej przez SAM jest zabezpieczone środkami własnymi pochodzącymi z eksploatacji Autostrady A-4 na odcinku Katowice-Kraków i dodatkowo umową kredytową zawartą z konsorcjum banków w grudniu 2005 roku. Wspomniana umowa zabezpiecza finansowanie zewnętrzne do wysokości 380.000 tys. PLN na realizację założonego przez SAM programu inwestycyjnego. Na koniec I półrocza 2009 wykorzystanie tego kredytu wyniosło 70.126 tys. PLN.

W przypadku pozostałych podmiotów wchodzących w skład GK inwestycje w I półroczu 2009 finansowane były głównie ze środków własnych.

3. Pozostałe informacje o Grupie Kapitałowej STX Autostrady

3.1. Informacje o zawartych umowach znaczących dla działalności Grupy Kapitałowej, w tym znanych Spółce umowach zawartych pomiędzy akcjonariuszami, umowach ubezpieczenia, współpracy lub kooperacji

W okresie sprawozdawczym nie wystąpiły tego typu umowy.

3.2. Informacja o zmianach w powiązaniach organizacyjnych lub kapitałowych Grupy Kapitałowej z innymi podmiotami

W okresie sprawozdawczym nie wystąpiły tego typu zmiany.

3.3. Informacje o zawarciu przez Spółkę lub jednostkę od niej zależną istotnych transakcji z podmiotami powiązаныmi na innych warunkach niż rynkowe

Wszystkie transakcje zawierane przez STX Autostrady, lub jednostki od niej zależne, z podmiotami powiązаныmi przeprowadzane były na zasadach rynkowych. Zarząd STX Autostrady pragnie jednak zwrócić uwagę na dwie istotne umowy zawarte przez jednostki od niej zależne z podmiotami powiązаныmi.

Pierwszą tego typu umową jest **Umowa Utrzymania i Eksploatacji**, która pierwotnie została zawarta w roku 1998 pomiędzy STX Autostrady a STA. Aktualna umowa została podpisana pomiędzy SAM i STA w dniu 21 marca 2006 roku. Umowa Utrzymania i Eksploatacji została zawarta na okres obowiązywania Umowy Koncesyjnej (do roku 2027), a jej przedmiot stanowią ściśle określone prace związane z koncesyjnym projektem A-4, w tym m.in. usługi poboru opłat oraz bieżącego utrzymania i eksploatacji autostrady (w tym zimowego utrzymania). Zgodnie z zasadami finansowania projektów inwestycyjnych (*project finance*) usługi bieżącego utrzymania i eksploatacji, związane bezpośrednio z projektem inwestycyjnym, są zazwyczaj powierzane na czas trwania projektu specjalnie wyodrębnionej w tym celu spółce projektowej (zwanej potocznie „operatorem”) w celu ograniczenia ryzyk związanych z działalnością operatorską jedynie do wyodrębnionego projektu inwestycyjnego. W ten sposób działalność operatora skupia się wyłącznie na obsługiwaniu przez niego projekcie, a podmiot pełniący funkcję operatora staje się częścią systemu zabezpieczeń finansowych dla udzielanego przez banki kredytu. Ustalony umownie poziom wynagrodzenia operatora na czas trwania umowy separuje w długim okresie ryzyko wpływu częstych zmian cen rynkowych na koszty utrzymania i eksploatacji oraz zapewnia ciągłość trwania usług i eksploatacji w trakcie wieloletniego okresu realizacji projektu inwestycyjnego. Wartość transakcji pomiędzy SAM a STA wynikających z wyżej wymienionej umowy wyniosła 14.531,1 tys. PLN w I półroczu 2009 roku.

Ze względu na specyfikę i zakres opisanej powyżej umowy, a także bardzo ograniczony rynek na tego typu usługi, istnieje trudność w odniesieniu zapisów zawartych w Umowie Utrzymania i Eksploatacji z warunkami możliwymi do uzyskania na tak zwanym wolnym rynku. W opinii Zarządu Spółki wspomniana Umowa została jednak zawarta na warunkach rynkowych, a zamieszczone w niej zapisy nie odbiegają od możliwych do uzyskania w przypadku jej podpisania z podmiotem spoza Grupy Kapitałowej.

Drugą wspomnianą umową jest **Kontrakt** nr F2a-8-2007 podpisany pomiędzy SAM a firmą Pavimental S.p.A. (podmiot ten należy do grupy kapitałowej Atlantia, która posiada 100% udziałów w ASPI, a ASPI jest w 71,6% akcjonariuszem Pavimental S.p.A.) **na wykonanie remontu autostradowych obiektów mostowych oraz wymiany około 28 km nawierzchni odcinków autostrady A-4**. Wyłonienie wykonawcy tego kontraktu przebiegło w oparciu o dwuetapową procedurę przetargową, której warunki zostały uzgodnione z GDDKiA (zgodnie z postanowieniami Umowy Koncesyjnej, Koncesjonariusz dokonuje wyboru każdego wykonawcy w drodze przetargu, a GDDKiA przysługuje prawo weryfikacji kryteriów i warunków przetargowych przed ogłoszeniem każdego z przetargów).

Ogłoszenie o przetargu ukazało się w Dzienniku Urzędowym Unii Europejskiej – Suplemencie do Dziennika Urzędowego Unii Europejskiej nr TED-publication 2007/S160-199586-PL z dnia 22 sierpnia 2007 roku. W odpowiedzi na ogłoszenie oferty złożyły: (i) Budimex Dromex S.A.; (ii) Konsorcjum Mota-Engil Engenharia e

Construcao S.A. oraz Mota-Engil Polska S.A.; a także (iii) Pavimental S.p.A. W efekcie procedury przetargowej obejmującej ocenę kryteriów jakościowych oraz kryterium cenowego, oferta przedłożona przez firmę Pavimental S.p.A. uznana została za najkorzystniejszą i podmiot ten został wybrana na wykonawcę Kontraktu. Ogólna wartość robót kontraktowych wynosi 142.187,8 tys. PLN netto. Polecenie rozpoczęcia robót wydano w dniu 25 marca 2008 roku i przewiduje się, iż Kontrakt zostanie zakończony w roku 2009.

W związku z realizacją kontraktu nr F2a-8-2007 Pavimental S.p.A. wykonał w I półroczu 2009 na rzecz SAM roboty remontowe o łącznej wartości 13.749 tys. PLN (w 2008 roku było to 33.041 tys. PLN). Mając na uwadze zastosowaną procedurę wyboru podmiotu do wykonania Kontraktu, w opinii Zarządu Spółki jego warunki należy uznać za rynkowe.

3.4. Informacja o udzielonych i otrzymanych w danym roku obrotowym poręczeniach i gwarancjach, ze szczególnym uwzględnieniem poręczeń i gwarancji udzielonych jednostkom powiązanym

W okresie sprawozdawczym nie udzielono poręczeń i gwarancji.

3.5. Informacja o emisji papierów wartościowych wraz z opisem wykorzystania przez Spółkę wpływów z emisji

W I półroczu 2009 Spółka nie przeprowadzała emisji papierów wartościowych.

3.6. Informacje istotne dla oceny sytuacji kadrowej GK STX Autostrady

(i) Struktura organizacyjna STX Autostrady

Struktura organizacyjna Spółki uległa w pierwszej połowie roku pewnym zmianom w związku z powołaniem z dniem 14 maja 2009 roku trzeciego członka zarządu, tj. Wiceprezesa Zarządu, Dyrektora Operacyjnego w osobie Wojciech Gębickiego. Obrazuje to rysunek nr 3.

Zatrudnienie zostało zwiększone i według stanu na dzień 30 czerwca 2009 roku wynosiło 25 osoby (22 ¼ etatu).

Rysunek 2 Schemat organizacyjny STX Autostrady zgodnie ze stanem na 30 czerwca 2009 roku



Źródło: materiały Spółki

Wraz z rozwojem biznesu autostradowego struktura organizacyjna STX Autostrady może dalej ewoluować. Po sprzedaży części stalowej Spółka prowadzi działalnością autostradową poprzez swoje spółki zależne.

Struktura Grupy Kapitałowej wraz z opisem wchodzących w jej skład spółek została przedstawiona w pkt. 1.1-1.4 niniejszego Sprawozdania.

(ii) **Zatrudnienie w Grupie Kapitałowej**

Według stanu na dzień 30 czerwca 2009 roku w GK STX Autostrady zatrudnionych jest 287 pracowników, w tym 10 osób to osoby zarządzające (członkowie zarządu), a 36 osób stanowi kadra menedżerska średniego szczebla (dyrektorzy, kierownicy).

(iii) **Zmiany w składzie osób zarządzających i nadzorujących Spółkę i Grupę Kapitałową w ciągu okresu sprawozdawczego**

STX Autostrady

a) Zarząd

Zgodnie z §10 Statutu Spółki, Zarząd składa się z 1 do 3 osób. Prezesa Zarządu powołuje Rada Nadzorcza, a pozostałych członków Zarządu Rada Nadzorcza powołuje na wniosek Prezesa Zarządu. Wspólna kadencja członków Zarządu trwa trzy kolejne lata, a ich mandaty wygasają z dniem odbycia Walnego Zgromadzenia zatwierdzającego sprawozdanie finansowe za ostatni pełny rok obrotowy pełnienia funkcji członka Zarządu.

W okresie sprawozdawczym skład Zarządu ulegał zmianie i przedstawiał się następująco:

- w okresie od 01 stycznia 2009 roku do 13 maja 2009 roku - Zarząd działał w dwuosobowym składzie:
 1. Emil Wąsacz - Prezes Zarządu
 2. Mieczysław Skołożyński - Wiceprezes Zarządu
- w okresie od 14 maja 2009 roku do 30 czerwca 2009 roku - Zarząd działał w trzyosobowym składzie:
 1. Emil Wąsacz - Prezes Zarządu
 2. Mieczysław Skołożyński - Wiceprezes Zarządu
 3. Wojciech Gębicki - Wiceprezes Zarządu

b) Rada Nadzorcza

Zgodnie z §14 Statutem Spółki, Rada Nadzorcza składa się z 5 do 9 członków wybieranych na okres wspólnej kadencji wynoszącej trzy lata. Walne Zgromadzenie powołuje i odwołuje członków Rady Nadzorczej ustalając wcześniej ich liczbę na daną kadencję.

Uchwałą nr 21 Walne Zgromadzenie w dniu 28 marca 2008 roku postanowiło, że Rada Nadzorcza VI kadencji (2007-2009) liczyć będzie siedmiu członków.

W okresie od 1 stycznia 2009 roku do dnia sporządzenia niniejszego Sprawozdania skład Rady Nadzorczej ulegał zmianie:

- w okresie od 01 stycznia 2009 roku do 01 lipca 2009 roku - Rada działała w siedmioosobowym składzie:
 1. Giuseppe Palma - Przewodniczący
 2. Aleksander Galos - Wiceprzewodniczący
 3. Michelangelo Damasco - Sekretarz
 4. Dario Cipriani
 5. Costantino Ivoi
 6. Christopher Melnyk
 7. Tadeusz Włudyka

Pan Giuseppe Palma złożył rezygnację z członkostwa w Radzie Nadzorczej Spółki z dniem 2 lipca 2009 roku, o czym Spółka poinformowała w raporcie bieżącym nr 17 z dnia 6 lipca 2009 roku.

Z kolei Pan Christopher Melnyk złożył rezygnację z pełnienia funkcji członka Rady Nadzorczej w dniu 24 lipca 2009 roku - w *trakcie obrad Nadzwyczajnego Walnego Zgromadzenia Akcjonariuszy* - co zostało odnotowane w protokole sporządzonym przez notariusza.

Na wakujące dwa miejsca w Radzie Nadzorczej, Nadzwyczajne Walne Zgromadzenie Akcjonariuszy wybrało w dniu 24 lipca 2009 roku Pana Massimo Lapucci i Pana Roberto Mengucci. W dniu 30 lipca 2009 roku odbyło się pierwsze posiedzenie Rady Nadzorczej STX Autostrady w zmienionym składzie, na którym Pan Roberto Mengucci został wybrany na Przewodniczącego Rady Nadzorczej.

W związku z powyższym w okresie od 24 lipca 2009 roku Rada Nadzorcza działa w następującym składzie:

1.	Roberto Mengucci	- Przewodniczący
2.	Aleksander Galos	- Wiceprzewodniczący
3.	Michelangelo Damasco	- Sekretarz
4.	Dario Cipriani	
5.	Costantino Ivoi	
6.	Massimo Lapucci	
7.	Tadeusz Włudyka	

Ponadto na posiedzeniu Rady Nadzorczej STX Autostrady w dniu 30 lipca 2009 roku dokonano zmian w komitetach Rady Nadzorczej, których skład na dzień publikacji niniejszego Sprawozdania przedstawia się następująco:

- (i) Komitet Audytu:
- Massimo Lapucci – Przewodniczący;
 - Dario V.Cipriani;
 - Costantino Ivoi;
- (ii) Komitet ds. wynagrodzeń:
- Roberto Mengucci – Przewodniczący;
 - Aleksander Galos;
 - Tadeusz Włudyka;
 - Costantino Ivoi.

BIURO CENTRUM

W okresie sprawozdawczym wśród osób nadzorujących (Rada Nadzorcza Spółki) zmienił się przedstawiciel delegowany przez WĘGLOKOKS S.A., tj. z dniem 25 marca 2009 roku Pana Edmunda Pluteckiego zastąpił Pan Marek Szczyrba.

AMSA

W związku z rezygnacją Pana Mieczysława Skołożyńskiego z pełnienia funkcji członka Rady Nadzorczej w dniu 25 marca 2009 roku do Rady Nadzorczej powołany został Pan Marek Długajczyk.

W pozostałych spółkach GK nie nastąpiły żadne zmiany w składzie osób zarządzających i nadzorujących.

3.7. Akcje Spółki oraz akcje lub udziały w jednostkach powiązanych Spółki będących w posiadaniu osób zarządzających i nadzorujących spółki Grupy Kapitałowej STX Autostrady

Liczbę i wartość nominalną akcji STX Autostrady, będących w posiadaniu osób zarządzających i nadzorujących Spółkę oraz podmioty z Grupy Kapitałowej, przedstawiono bazując na oświadczeniach złożonych przez poszczególne osoby. Sytuację na dzień 30 czerwca 2009 roku (oraz na dzień przekazania niniejszego Sprawozdania) przedstawia poniższa tabela.

Tabela 6 Liczba i wartość nominalna akcji STX Autostrady w posiadaniu osób zarządzających i nadzorujących Grupę Kapitałową

Lp.	Imię i nazwisko	Liczba akcji [sztuk]	Wartość nominalna [w PLN]
1.	Emil Wąsacz	59.000	118.000
2.	Wojciech Gębicki	19.000	38.000
3.	Dario V.Cipriani	10	20
4.	Katarzyna Bijak	2.000	4.000
5.	Marek Długajczyk	2.067	4.134

Źródło: opracowanie własne na podstawie oświadczeń złożonych przez osoby zarządzające i nadzorujące Grupę Kapitałową

Osoby zarządzające i nadzorujące spółki Grupy Kapitałowej STX Autostrady nie posiadają akcji i udziałów podmiotów powiązanych ze STX Autostrady.

3.8. Wskazanie akcjonariuszy posiadających bezpośrednio lub pośrednio znaczne pakiety akcji wraz ze wskazaniem liczby posiadanych przez te podmioty akcji, ich procentowego udziału w kapitale zakładowym, liczby głosów z nich wynikających i ich procentowego udziału w ogólnej liczbie głosów na walnym zgromadzeniu Spółki

Bazując na liście akcjonariuszy zarejestrowanych na WZA w dniu 30 marca 2009 roku, na NWZA w dniu 24 lipca 2009 roku, a także na komunikatach składanych zgodnie z prawem przez akcjonariuszy, według najlepszej wiedzy Zarządu STX Autostrady, na dzień 30 czerwca 2009 roku oraz na dzień przekazania Sprawozdania, jedynym akcjonariuszem posiadającym co najmniej 5% w ogólnej liczbie głosów była ASPI posiadająca 56,24% akcji STX Autostrady, tj. 139.059.182 sztuk. Szczegółowe dane dotyczące ilości akcji Spółki posiadanych przez ten podmiot zawiera poniższa tabela.

Tabela 7 Wykaz akcjonariuszy STX Autostrady posiadających znaczne pakiety akcji Spółki

Nazwa podmiotu	Liczba posiadanych akcji zwykłych na okaziciela [sztuk]	Udział w kapitale zakładowym [%]	Liczba głosów na WZA	Udział w ogólnej liczbie głosów na WZA [%]
Autostrade per l'Italia S.p.A.	139.059.182	56,24 %	139.059.182	56,24 %
Pozostali akcjonariusze	108.202.841	43,76 %	108.202.841	43,76 %
Razem	247.262.023	100,00%	247.262.023	100,00%

Źródło: opracowanie własne

3.9. Informacja o postępowaniach toczących się przed sądem, organem właściwym dla postępowania arbitrażowego lub organem administracji publicznej

Spółka nie jest stroną jakichkolwiek postępowań przed sądem powszechnym, arbitrażowym a także organami administracji publicznej w sprawach, w których wartość przedmiotu sporu przekracza kwoty stanowiącej co najmniej 10% kapitałów własnych Spółki. Dotyczy to zarówno pojedynczej sprawy jak i wszystkich spraw prowadzonych przez Spółkę i przeciwko Spółce.

Również podmioty wchodzące w skład Grupy Kapitałowej nie są stroną jakichkolwiek postępowań przed sądem powszechnym, arbitrażowym a także organami administracji publicznej w sprawach, w których wartość przedmiotu sporu przekracza kwotę stanowiącą co najmniej 10% ich kapitałów własnych.

4. Opis podstawowych ryzyk i zagrożeń, charakterystyka zewnętrznych i wewnętrznych czynników istotnych dla rozwoju Spółki i GK STX Autostrady

Sfera działalności autostradowej charakteryzuje się dwoma głównymi grupami ryzyk, tj. ryzykiem o charakterze ekonomicznym oraz ryzykiem o charakterze politycznym.

Głównym czynnikiem **ryzyka o charakterze ekonomicznym** jest obecnie spowolnienie gospodarcze i ogólny spadek konsumpcji, czemu towarzyszy pogorszenie klimatu inwestycyjnego w tym wzrastające ryzyko finansowania długoterminowych inwestycji infrastrukturalnych. Spółka oraz GK STX Autostrady jest w stanie minimalizować takie ryzyko poprzez współpracę z instytucjami finansowymi, które posiadają głęboką wiedzę o specyfice projektów infrastrukturalnych oraz wieloletnie doświadczenia we współpracy przy finansowaniu takich projektów realizowanych przez inwestora strategicznego, tj. firmę ASPI. Głównymi czynnikami **ryzyka o charakterze politycznym** są niestabilność i niewydolność instytucjonalno-prawna otoczenia regulującego sektor infrastruktury w Polsce. Przejawami tego ryzyka są: przewlekane bądź unieważnianie postępowań przetargowych, długotrwałe negocjacje ze stroną rządową często powodowane zmianami polityki Państwa wobec sektora infrastrukturalnego oraz reorganizacją instytucji odpowiedzialnych za jego regulację. Spółka stara się w miarę swoich możliwości przeciwdziałać powyższemu ryzyku poprzez promowanie dobrych praktyk i rozwiązań instytucjonalno-prawnych stosowanych w innych krajach oraz poprzez aktywny udział w konsultacjach społecznych nad nowymi rozwiązaniami legislacyjnymi dotyczącymi infrastruktury drogowej.

Działalność Grupy Kapitałowej nie podlega istotnym sezonowym fluktuacjom.

5. Podsumowanie

Analizując aktualną sytuację Grupy Kapitałowej należy stwierdzić, że jest ona firmą działającą w branży autostradowej, o bardzo solidnych podstawach finansowych, które stwarzają możliwości realizacji przyszłych, zazwyczaj bardzo kapitałochłonnych, projektów związanych z budowaniem i zarządzaniem siecią autostrad.

Wiceprezes Zarządu
Dyrektor Operacyjny

Wiceprezes Zarządu
Dyrektor Finansowy

Prezes Zarządu
Dyrektor Generalny

.....

/Wojciech Gębicki/

.....

/Mieczysław Skołyżyński/

.....

/Emil Wąsacz/

Katowice, 3 sierpnia 2009 roku

6. Oświadczenia

- 6.1. Oświadczenie Zarządu, że wedle ich najlepszej wiedzy, półroczne skrócone skonsolidowane sprawozdanie finansowe i dane porównywalne sporządzone zostały zgodnie z obowiązującymi zasadami rachunkowości oraz że odzwierciedlają w sposób prawdziwy, rzetelny i jasny sytuację majątkową i finansową Grupy Kapitałowej oraz jej wynik finansowy, oraz że półroczne sprawozdanie zarządu z działalności Grupy Kapitałowej Spółki zawiera prawdziwy obraz rozwoju i osiągnięć oraz sytuacji Grupy Kapitałowej Spółki, w tym opis podstawowych zagrożeń i ryzyka

Oświadczenie

Niniejszym oświadczamy, że wedle naszej najlepszej wiedzy półroczne skrócone skonsolidowane sprawozdanie finansowe Spółki za 2009 rok i dane porównywalne sporządzone zostały zgodnie z obowiązującymi zasadami rachunkowości oraz że odzwierciedlają w sposób prawdziwy, rzetelny i jasny sytuację majątkową i finansową, a także wynik finansowy Grupy Kapitałowej STX Autostrady.

Równocześnie oświadczamy, że półroczne sprawozdanie Zarządu z działalności Grupy Kapitałowej STX Autostrady zawiera prawdziwy obraz rozwoju i osiągnięć oraz sytuacji Grupy Kapitałowej Spółki, w tym opis podstawowych ryzyk i zagrożeń.

Wiceprezes Zarządu
Dyrektor Operacyjny

Wiceprezes Zarządu
Dyrektor Finansowy

Prezes Zarządu
Dyrektor Generalny

.....
/Wojciech Gębicki/

.....
/Mieczysław Skołożyński/

.....
/Emil Wąsacz/

Katowice, 3 sierpnia 2009 roku

- 6.2. Oświadczenie Zarządu stwierdzające, że podmiot uprawniony do badania sprawozdań finansowych, dokonujący przeglądu półrocznego skróconego skonsolidowanego sprawozdania finansowego został wybrany zgodnie z przepisami prawa oraz że podmiot ten oraz biegli rewidenci dokonujący przeglądu tego sprawozdania, spełniali warunki do wydania bezstronnego i niezależnego raportu z przeglądu półrocznego skróconego skonsolidowanego sprawozdania finansowego, zgodnie z właściwymi przepisami prawa i normami zawodowymi

Oświadczenie

Niniejszym oświadczamy, że KPMG Audyt Sp. z o.o. z siedzibą w Warszawie, uprawniona do badania sprawozdań finansowych, dokonująca przeglądu półrocznego skróconego skonsolidowanego sprawozdania finansowego za 2009 rok została wybrana zgodnie z przepisami prawa, to jest na podstawie §18 ust.3 pkt. 8 Statutu STX Autostrady.

Równocześnie oświadczamy, że ww. podmiot oraz biegli rewidenci, dokonujący przeglądu tego półrocznego skróconego sprawozdania spełniali warunki do wydania bezstronnego i niezależnego raportu z przeglądu półrocznego skróconego skonsolidowanego sprawozdania finansowego, zgodnie z właściwymi przepisami prawa i normami zawodowymi.

Wiceprezes Zarządu
Dyrektor Operacyjny

Wiceprezes Zarządu
Dyrektor Finansowy

Prezes Zarządu
Dyrektor Generalny

.....
/Wojciech Gębicki/

.....
/Mieczysław Skołyżyński/

.....
/Emil Wąsacz/

Katowice, 3 sierpnia 2009 roku

Załącznik 1 - wybrane dane finansowe GK STX Autostrady

Tabela 8 Dane finansowe dotyczące skróconego śródrocznego skonsolidowanego sprawozdania finansowego Grupy Kapitałowej STX Autostrady za okres 6 miesięcy kończący się 30 czerwca 2009 roku

	w tys. PLN		w tys. EUR	
	I pół. 2009	I pół. 2008	I pół. 2009	I pół. 2008
Przychody ze sprzedaży	65 193	69 753	14 428	20 058
Zysk/(strata) z działalności operacyjnej	21 750	34 258	4 814	9 851
Zysk/(strata) przed opodatkowaniem	15 474	27 645	3 425	7 949
Zysk/(strata) netto	12 675	23 144	2 805	6 655
Zysk/(strata) netto przypadający na akcjonariuszy jednostki dominującej	10 888	21 255	2 410	6 112
Średnia ważona liczba akcji na koniec okresu (w tys. szt.)	247 262	247 262	247 262	247 262
Zysk/(strata) akcjonariuszy jedn. dominującej na 1 akcję zwykłą (w PLN/EUR)	0,04	0,09	0,01	0,02
Rozwodniony zysk/(strata) akcjonariuszy jedn. dominującej na 1 akcję zwykłą (w PLN/EUR)	0,04	0,09	0,01	0,02
Środki pieniężne netto z działalności operacyjnej	12 859	21 255	2 846	6 112
Środki pieniężne netto z działalności inwestycyjnej	(25 676)	87 726	(5 683)	25 226
Środki pieniężne netto z działalności finansowej	(6 316)	(6 436)	(1 398)	(1 851)
	30.06.2009	31.12.2008	30.06.2009	31.12.2008
Aktywa razem	744 302	750 967	166 525	179 984
Aktywa trwałe	530 720	530 249	118 740	127 085
Aktywa obrotowe	213 582	220 718	47 785	52 900
Zobowiązania razem	385 093	414 847	86 158	99 426
Zobowiązania długoterminowe	279 706	282 640	62 580	67 740
Zobowiązania krótkoterminowe	105 387	132 207	23 579	31 686
Kapitał własny razem	359 209	336 120	80 367	80 558
Kapitał własny akcjonariuszy jednostki dominującej	356 555	332 367	79 773	79 658
Udziały mniejszości	2 654	3 753	594	899
Kapitał zakładowy	494 524	494 524	110 642	118 523

Źródło: opracowanie własne

Tabela 9 Dane finansowe dotyczące skróconego śródrocznego jednostkowego sprawozdania finansowego STX Autostrady za okres 6 miesięcy kończący się 30 czerwca 2009 roku

	w tys. PLN		w tys. EUR	
	I pół. 2009	I pół. 2008	I pół. 2009	I pół. 2008
Przychody ze sprzedaży	1 586	1 515	351	436
Zysk/(strata) na działalności operacyjnej	518	4 050	115	1 165
Zysk/(strata) przed opodatkowaniem	(292)	4 307	(65)	1 238
Zysk/(strata) netto	(292)	4 307	(65)	1 238
Średnia ważona liczba akcji na koniec okresu (w tys. szt.)	247 262	247 262	247 262	247 262
Zysk/(strata) przypadający/(a) na 1 akcję zwykłą (w PLN/ EUR)	(0,00)	0,02	(0,00)	0,01
Rozwodniony zysk/(strata) przypadający/(a) na 1 akcję zwykłą (w PLN/ EUR)	(0,00)	0,02	(0,00)	0,01
Środki pieniężne netto z działalności operacyjnej	(7 615)	(30 377)	(1 685)	(8 735)
Środki pieniężne netto z działalności inwestycyjnej	(18 123)	125 992	(4 011)	36 230
Środki pieniężne netto z działalności finansowej	(137)	(1 084)	(30)	(312)
	30.06.2009	31.12.2008	30.06.2009	31.12.2008
Aktywa razem	264 099	269 532	59 088	64 599
Aktywa trwałe	95 275	86 165	21 316	20 651
Aktywa obrotowe	168 824	183 367	37 772	43 948
Zobowiązania razem	74 434	81 745	16 653	19 592
Zobowiązania długoterminowe	53 538	60 010	11 978	14 383
Zobowiązania krótkoterminowe	20 896	21 735	4 675	5 209
Kapitał własny razem	189 665	187 787	42 434	45 007
Kapitał zakładowy	494 524	494 524	110 642	118 523

Źródło: opracowanie własne

Wybrane dane finansowe przeliczono na walutę Euro wg następujących zasad:

- poszczególne pozycje sprawozdania z całkowitych dochodów oraz sprawozdania z przepływów pieniężnych za I półrocze 2009 oraz za I półrocze 2008 według kursu stanowiącego średnią arytmetyczną średnich kursów ogłaszanych przez NBP, obowiązujących na ostatni dzień każdego miesiąca okresu obrotowego, tj. odpowiednio 4,5184 PLN/EUR oraz 3,4776 PLN/EUR;
- poszczególne pozycje aktywów i pasywów według średniego kursu ogłaszanego przez NBP, obowiązującego na dzień bilansowy tj. odpowiednio 4,4696 PLN/EUR na 30 czerwca 2009 roku oraz 4,1724 PLN/EUR na 31 grudnia 2008 roku.